




# L'ESSENTIEL 2025

COMPRENDRE  
LE SECOURS CATHOLIQUE – CARITAS FRANCE,  
SES MISSIONS, SES ACTIVITÉS.

[secours-catholique.org](https://secours-catholique.org)

 [caritasfrance](https://twitter.com/caritasfrance)  
 [Secours Catholique-Caritas France](https://www.facebook.com/Secours-Catholique-Caritas-France)  
 [@caritasfrance](https://www.instagram.com/caritasfrance)



ENSEMBLE,  
CONSTRUIRE  
UN MONDE JUSTE  
ET FRATERNEL

# ÉCOLOGIE ET PAUVRETÉ : MÊME COMBAT

« **L**e cri de la terre et le cri des pauvres ne peuvent plus se contenir. Il y a un urgent besoin de répondre à ce cri. » : L'année 2025 marque les dix ans de l'appel du pape François à prendre soin de notre *maison commune*. La question environnementale était alors déjà présente, et l'est plus que jamais, dans les actions et réflexions du Secours Catholique – Caritas France. C'est tout notre engagement de longue date pour définir et mettre en œuvre une vision commune de ce que serait une transition écologique juste.

« Juste », parce qu'il y a une grande injustice à ce que les plus pauvres et moins pollueurs paient le plus chèrement les conséquences du changement climatique. Cette intuition, nous l'avons objectivée et documentée en 2025 en donnant la parole à plus de 150 personnes ayant subi un événement climatique extrême en France et dans le monde. Les nouvelles formes de pauvreté ou de précarité que ces catastrophes ont générées pour elles alimentent les recommandations de notre rapport « Climat et pauvreté » dont une synthèse a été présentée à la Cop30.

« Juste », parce qu'il y a une grande injustice à ce que les solutions au changement climatique

se réfléchissent en dehors des habitants les plus modestes, voire contre eux.

La lutte contre la précarité n'est plus dissociable de celle pour l'environnement, et celle pour l'environnement ne peut se faire sans les plus pauvres. C'est ce que dit en substance le texte repère intitulé « Pour une écologie juste et fraternelle : vision et engagement du Secours Catholique », adopté lors de notre Assemblée Générale de 2025. Ce document a été rédigé à partir d'écrits scientifiques et ecclésiaux, de productions déjà existantes et des travaux menés par nos partenaires internationaux et nos délégations engagées sur la thématique. Mais il s'est nourri aussi des réflexions du Conseil d'Animation National, dont les membres ayant l'expérience de la précarité nous ont lancé un cri que nous faisons nôtre.

Écologie et pauvreté sont un seul et même combat, celui qui nous est dicté par les personnes que nous accompagnons et que nous voulons mener avec elles. Et pour embarquer le plus grand nombre à nos côtés, nous invitons nos réseaux et nos partenaires à s'emparer d'un outil de sensibilisation conçu et testé en 2025 : « Odyssée écologie-pauvreté » !

**Didier Duriez**  
Président national



**Adélaïde Bertrand**  
Déléguée générale



**François Odinet**  
Aumônier général



# LE SECOURS CATHOLIQUE CARITAS FRANCE

Le Secours Catholique-Caritas France est un service de l'Église catholique en France, membre de la confédération Caritas Internationalis et association reconnue d'utilité publique.

## SA MISSION

Fondée sur l'Évangile, la mission du Secours Catholique – Caritas France est une mission d'amour et d'éveil à la solidarité, en France et dans le monde. Le Secours Catholique appelle toute personne à s'engager pour vivre la rencontre, l'entraide et la joie de la fraternité. Ses acteurs travaillent à renforcer les capacités de tous à agir, pour que chacun accède à des conditions de vie dignes. L'association lutte contre les causes de pauvreté, d'inégalité et d'exclusion et propose des alternatives, au service du bien commun.

## SES VALEURS

**Confiance** : attitude qui croit et espère en chaque personne et valorise ses capacités.  
**Engagement** : volonté de se mettre au service, de recevoir et de donner, d'agir pour la justice.  
**Fraternité** : qualité de relation qui manifeste le respect, l'affection, l'entraide et la joie d'être ensemble.

## SES PRINCIPES D'ACTION

- ▶ Agir avec les personnes qui vivent la pauvreté.
- ▶ Porter attention à la dimension spirituelle de chacun.
- ▶ Prendre le temps de la relation et inscrire nos actions dans la durée.
- ▶ Agir en partenariat et en réseaux, localement et globalement

## ACTIONS

### EN FRANCE

**1 060 000**  
PERSONNES ONT ÉTÉ SOUTENUES

**2 560**  
ÉQUIPES LOCALES

### DANS LE MONDE

**340** OPÉRATIONS ONT ÉTÉ MENÉES  
EN 2025, DANS

**47** PAYS OU ZONES, EN LIEN AVEC LE RÉSEAU  
CARITAS INTERNATIONALIS (165 CARITAS)

**3,3 MILLIONS**

DE PERSONNES ONT ÉTÉ BÉNÉFICIAIRES  
DE L'AIDE INTERNATIONALE DU SECOURS  
CATHOLIQUE – CARITAS FRANCE

## ORGANISATION DU RÉSEAU FRANCE

- **72 délégations au 31 décembre 2025**, réparties en 2560 équipes locales, en France métropolitaine et d'Outre-Mer, couvrent l'ensemble du territoire national. C'est grâce à ce réseau de bénévoles répartis dans les équipes locales, que les personnes sont accueillies pour des secours d'urgence, puis accompagnées dans toutes les actions mises en œuvre pour qu'elles retrouvent leur place dans la société. Ce sont notamment des actions de lien social et d'insertion, dans des épiceries sociales, dans des ateliers de retour à l'emploi...
- **Réseau de 59 800 bénévoles** et de 894 salariés sur tout le territoire.

### 3 ANTENNES

- **La Cité Saint Pierre** a pour mission d'accueillir à Lourdes les pèlerins vivant des situations de pauvreté, de toutes cultures, religions et nationalités. Elle a également pour mission d'être un espace de formation, de partages d'expériences et de mise en pratique du service fraternel. (Budget : 4 M€)
- **La Maison d'Abraham** a pour mission d'accueillir et d'héberger à Jérusalem les pèlerins démunis de toutes religions, avec une attention particulière pour ceux venus du Moyen-Orient, mais aussi pour les membres du réseau Caritas et de la diaconie de l'Église. (Budget : 1 M€)
- **Le Centre d'Entraide pour les Demandeurs d'Asile et les Réfugiés** (CEDRE) a pour mission de soutenir le réseau des délégations pour l'accueil des personnes étrangères et d'accueillir et d'accompagner en Île-de-France les demandeurs d'asile en situation précaire. (Budget : 1 M€)

### L'ASSEMBLÉE GÉNÉRALE 2025

réunit 140 membres, dont 132 membres actifs (les membres qui se sont acquittés de leur cotisation) – administrateurs, personnes qualifiées, présidents et vice-présidents de délégation, ainsi que des trésoriers cooptés par région – et 8 membres d'honneur. La limite d'âge est fixée à 75 ans.

L'Assemblée Générale du 18 juin 2025 a approuvé les nouveaux statuts de l'association visant à élargir la base de ses adhérents et renforcer la participation de tous les acteurs à tous les niveaux de l'organisation. Ces statuts, après un avis favorable du Conseil d'État, ont été approuvés par le Ministère de l'Intérieur en janvier 2026.

### LE CONSEIL D'ADMINISTRATION

est composé de 21 membres, tous bénévoles ; 12 sont présidents ou vice-présidents de délégation, 9 sont des personnes qualifiées. Leur mandat est de trois ans, renouvelable deux fois. Le conseil se réunit 6 fois par an, voire au-delà à l'initiative de son bureau. Son bureau comprend un président, deux vice-présidents, un trésorier, et un secrétaire.

### L'AUMÔNIER GÉNÉRAL ET LA DÉLÉGUÉE GÉNÉRALE

assistent aux séances du bureau et du conseil d'administration, sans voix délibérative.

# ORIGINE DES RESSOURCES GLOBALES 2025

**Le modèle économique** du Secours Catholique – Caritas France est fondé sur l'engagement de 59 800 bénévoles. Les ressources économiques, évaluées à 330 M€, sont constituées de la valorisation du bénévolat et des contributions en nature (181 M€) et des ressources financières (149 M€), dont 117 M€ sont issues de la générosité du public, soit 78 %.



## VALORISATION DE L'ENGAGEMENT BÉNÉVOLE :

En 2025, 59 800 bénévoles ont consacré 25 jours en moyenne aux activités du Secours Catholique. En valorisant ce temps passé avec le taux horaire du smic pondéré selon les engagements jusqu'à 2 fois le smic pour les bénévoles en responsabilités, ce don de temps est évalué à 176 M€. À ce montant, s'ajoutent les mécénats de compétences (3 M€), les secours en nature reçus, les chèques vacances reçus pour les familles accueillies et les biens mis à disposition (2 M€), qui constituent le total des contributions volontaires en nature (181 M€).

**C'est aussi grâce à la générosité du public** que peut être menée la mission du Secours Catholique – Caritas France. La mobilisation des donateurs, particulièrement en fin d'année, a permis de collecter 65 M€ de dons pour financer les actions. Incluant les legs, donations et assurances-vie (46 M€) et divers produits liés à la générosité du public (6 M€), les ressources de la générosité du public représentent 117 M€. Les ressources non liées à la générosité du public représentent 32 M€, dont principalement 11 M€ de subventions publiques, 9 M€ de participations aux activités, 6 M€ de contributions financières et la reprise de provisions ou fonds antérieurs dédiés à une action, 3 M€.

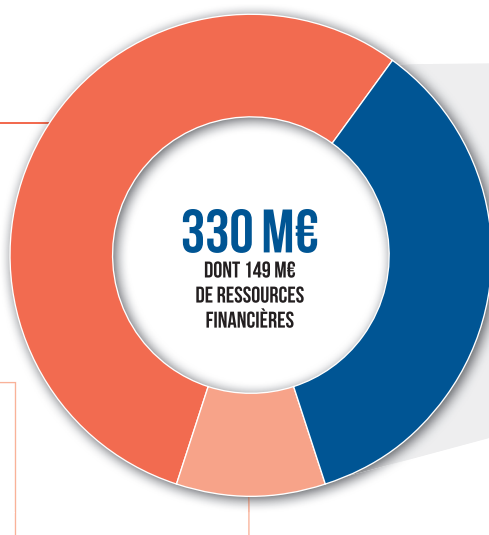
**181 M€** BÉNÉVOLAT ET  
CONTRIBUTIONS  
EN NATURE



**149 M€** RESSOURCES  
FINANCIÈRES

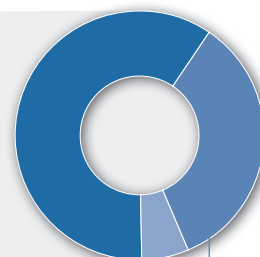
**181 M€ (55 %)**  
▶ BÉNÉVOLAT ET  
CONTRIBUTIONS EN NATURE

**32 M€ (10 %)**  
▶ PRODUITS NON LIÉS À LA  
GÉNÉROSITÉ DU PUBLIC



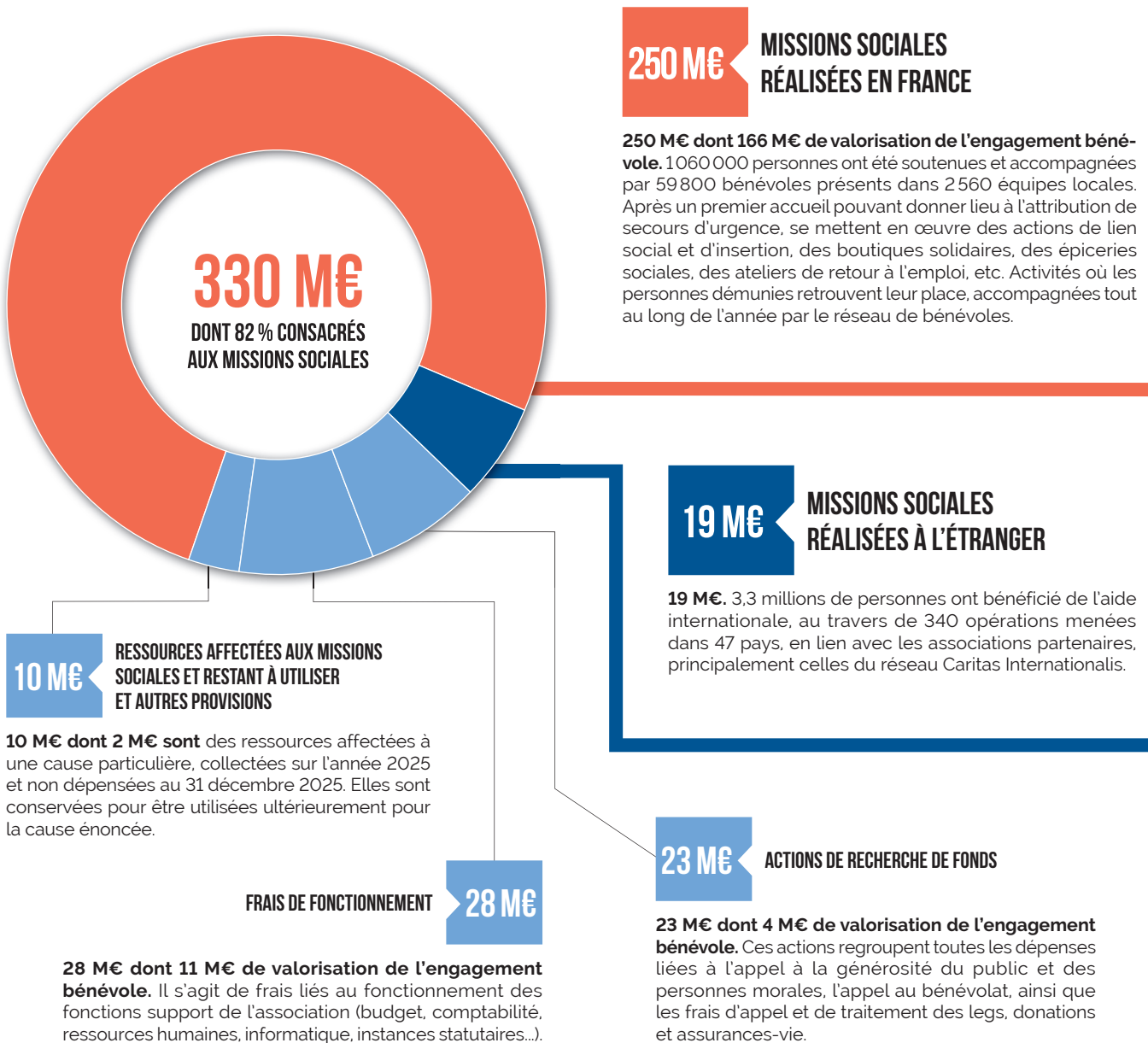
**117 M€ (35 %)**  
▶ PRODUITS LIÉS À LA  
GÉNÉROSITÉ DU PUBLIC

DONS MANUELS ET MÉCÉNAT ▶ 65 M€  
DIVERS PRODUITS DE LA GÉNÉROSITÉ DU PUBLIC ▶ 6 M€  
LEGS, DONATIONS ET ASSURANCES VIE ▶ 46 M€



# UTILISATION DES RESSOURCES GLOBALES 2025

Le Secours Catholique met en œuvre des actions de solidarité concrètes pour lutter contre les situations de pauvreté et d'exclusion et interpelle les institutions publiques pour rendre visible son action et promouvoir la justice sociale. Il exerce sa mission en France à travers 2 560 équipes locales de bénévoles qui ont accompagné 1 060 000 personnes, et à l'international à travers 340 projets accompagnant 3,3 millions de personnes.



250 M€

MISSIONS SOCIALES  
RÉALISÉES EN FRANCE

**250 M€** dont 166 M€ de valorisation de l'engagement bénévole. 1 060 000 personnes ont été soutenues et accompagnées par 59 800 bénévoles présents dans 2 560 équipes locales. Après un premier accueil pouvant donner lieu à l'attribution de secours d'urgence, se mettent en œuvre des actions de lien social et d'insertion, des boutiques solidaires, des épiceries sociales, des ateliers de retour à l'emploi, etc. Activités où les personnes démunies retrouvent leur place, accompagnées tout au long de l'année par le réseau de bénévoles.

19 M€

MISSIONS SOCIALES  
RÉALISÉES À L'ÉTRANGER

**19 M€.** 3,3 millions de personnes ont bénéficié de l'aide internationale, au travers de 340 opérations menées dans 47 pays, en lien avec les associations partenaires, principalement celles du réseau Caritas Internationalis.

10 M€

RESSOURCES AFFECTÉES AUX MISSIONS  
SOCIALES ET RESTANT À UTILISER  
ET AUTRES PROVISIONS

**10 M€** dont 2 M€ sont des ressources affectées à une cause particulière, collectées sur l'année 2025 et non dépensées au 31 décembre 2025. Elles sont conservées pour être utilisées ultérieurement pour la cause énoncée.

FRAIS DE FONCTIONNEMENT

28 M€

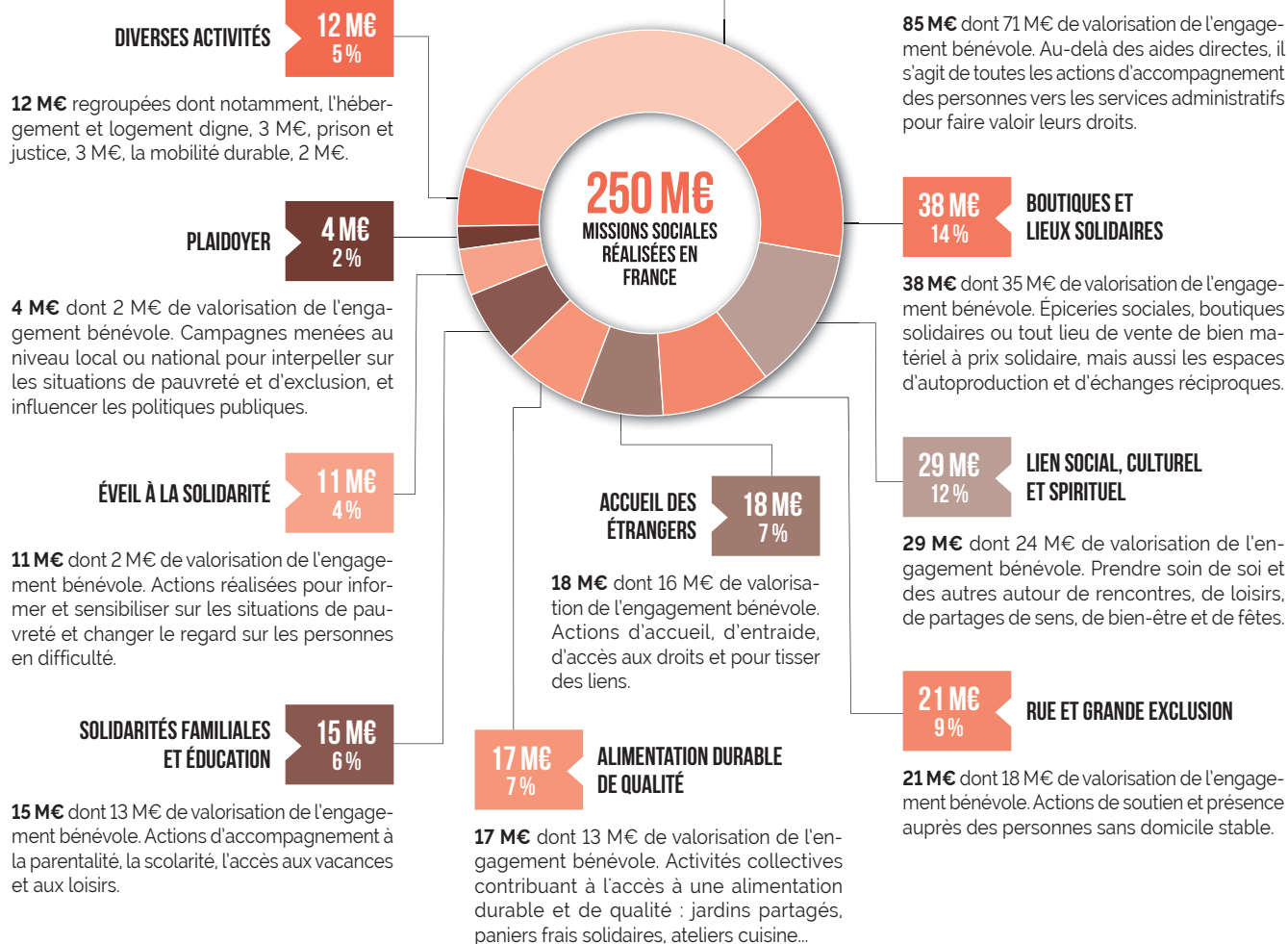
**28 M€** dont 11 M€ de valorisation de l'engagement bénévole. Il s'agit de frais liés au fonctionnement des fonctions support de l'association (budget, comptabilité, ressources humaines, informatique, instances statutaires...).

23 M€

ACTIONS DE RECHERCHE DE FONDS

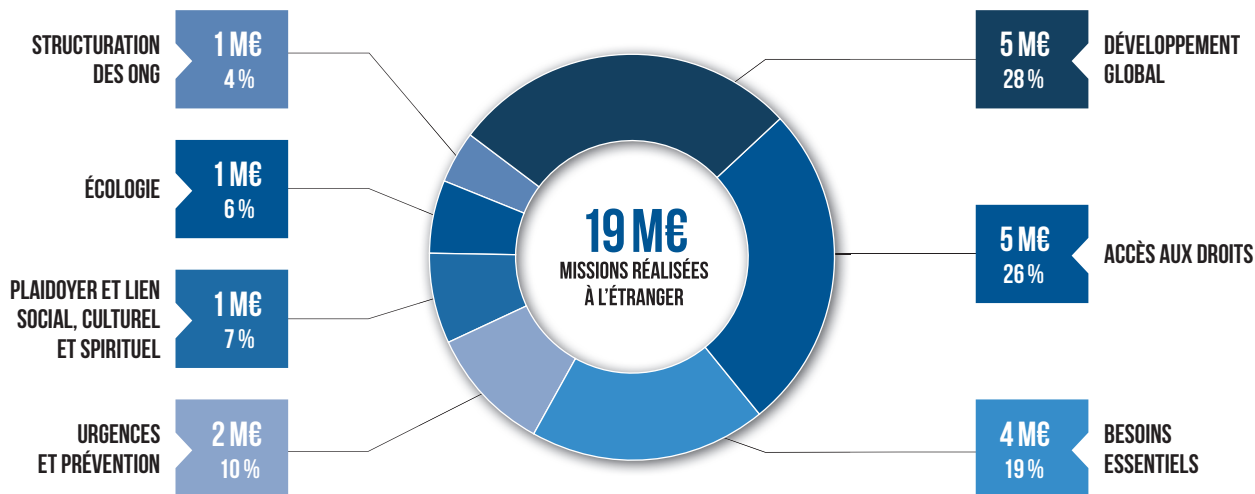
**23 M€** dont 4 M€ de valorisation de l'engagement bénévole. Ces actions regroupent toutes les dépenses liées à l'appel à la générosité du public et des personnes morales, l'appel au bénévolat, ainsi que les frais d'appel et de traitement des legs, donations et assurances-vie.

## 1 060 000 PERSONNES SOUTENUES EN FRANCE



## 3,3 MILLIONS DE BÉNÉFICIAIRES DES ACTIONS À L'ÉTRANGER

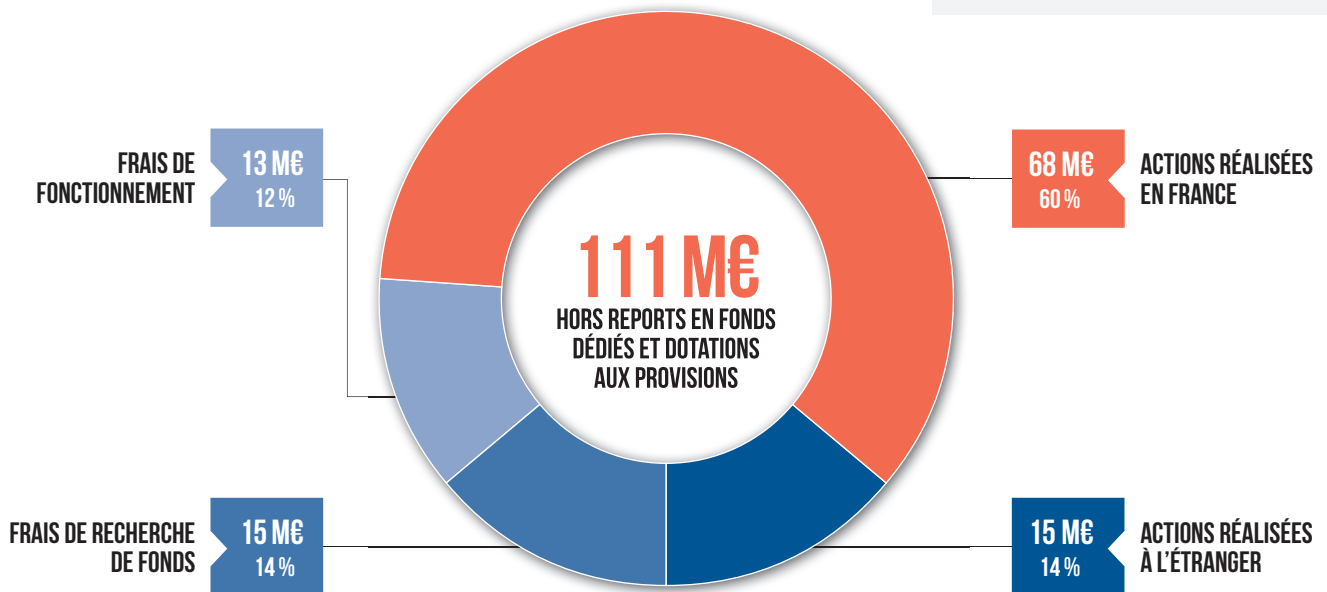
340 opérations ont été menées dans 47 pays, en lien avec les partenaires internationaux, principalement les membres du réseau Caritas Internationalis.



# EMPLOI DES RESSOURCES ISSUES DE LA GÉNÉROSITÉ DU PUBLIC 2025

Le compte d'emploi annuel des ressources collectées auprès du public recense les seules opérations financières relatives à la générosité du public, sans tenir compte de la valorisation de l'engagement des bénévoles. Le total des ressources liés à la générosité du public est de 117 M€ et le total des emplois de la générosité est de 118 M€. Le résultat issu de la générosité du public, net des variations fonds dédiés et dotations, est un déficit de 1 M€. L'emploi des ressources aux actions réalisées en France s'élève à 68 M€ et celui des actions réalisées à l'étranger s'élève à 15 M€. Les frais de recherche de fonds s'élèvent à 15 M€ et les frais de fonctionnement à 13 M€.

**Méthodologie :** grâce au plan comptable analytique, les charges affectables sont directement imputées aux missions sociales réalisées en France et à l'étranger, aux frais de recherche de fonds et aux frais de fonctionnement. Les charges qui ne peuvent être directement affectées sont réparties sur la base d'une clé prédéfinie en fonction de l'activité des organisations. Les frais de personnel non affectables directement à ces emplois ont été répartis sur la base de clés prédéfinies qui tiennent compte des orientations principales des métiers.



## RESSOURCES REPORTÉES LIÉES À LA GÉNÉROSITÉ DU PUBLIC

Les principes d'élaboration n'ont pas été modifiés durant l'exercice. Une révision des modalités de calcul des ressources et des emplois issus de la générosité du public a conduit à un ajustement du solde de la générosité du public. Les ressources reportées liées à la générosité du public sont évaluées au 31 décembre 2025 à 25 M€. Elles permettent d'assurer la poursuite de la mission et le fonctionnement de l'association, l'engagement et le développement de nouveaux projets et de répondre à des situations d'urgence.

# BILAN SIMPLIFIÉ

## AU 31 DÉCEMBRE 2025

L'élaboration des états financiers tient compte de la nouvelle réglementation ANC 2022-06 applicable à compter de l'exercice 2025.

L'actif immobilisé net (112 M€) est constitué essentiellement des biens immobiliers et divers matériels utilisés pour les accueils des personnes ou le fonctionnement (52 M€), des biens reçus par legs destinés à être cédés (29 M€) et des investissements financiers (26 M€). L'actif net circulant (126 M€) comprend principalement des valeurs mobilières de placement et des disponibilités (83 M€), et des créances reçues par legs et donations (32 M€). Au passif, les fonds propres (129 M€) sont constitués des résultats des exercices précédents. Ils comportent les fonds statutaires (50 M€) et les réserves (74 M€) qui ont pour objet d'assurer l'équilibre financier de l'association, les subventions (5 M€) qui financent des projets d'investissement et le résultat de l'exercice qui est à l'équilibre. Les fonds reportés qui représentent la contrepartie des biens et créances légués nets des dettes en attente de réalisation sont de 52 M€, les fonds dédiés en attente d'engagement sont de 7 M€ et les provisions sont de 8 M€. Les dettes (42 M€) sont constituées des dettes sociales et fiscales (12 M€), des dettes des legs ou donations (9 M€), de comptes bancaires créditeurs (5 M€) résultant d'une gestion optimisée de la trésorerie, des dettes fournisseurs (7 M€) et d'autres dettes (9 M€ dont 4 M€ concernent des projets à verser aux partenaires internationaux).

## BILAN SIMPLIFIÉ

ACTIF (EN M€)	2025	2024	PASSIF	2025	2024
ACTIF IMMOBILISÉ	112	107	FONDS PROPRES	129	129
			FONDS REPORTÉS, DÉDIÉS ET PROVISIONS	67	60
ACTIF CIRCULANT	126	120	DETTES	42	38
TOTAL ACTIF	238	227	TOTAL PASSIF	238	227

### LES RÉSERVES

Les réserves dont dispose l'association (74 M€) permettent pour partie le financement partiel de l'activité courante de l'année suivante (50 M€), de projets assurant le développement des missions et des moyens d'agir de l'association (22 M€) et de travaux d'entretien de son parc immobilier en vue d'assurer un accueil digne et maintenir la valeur des biens (2 M€).



# LE RÉSEAU CARITAS FRANCE

Le Réseau Caritas France a été créé par le Secours Catholique – Caritas France pour rassembler les organisations qu'il a contribué à créer ou qui partagent ses valeurs, finalités et principes d'action.

## ASSOCIATION CITÉS CARITAS



Créée en 1989, l'Association Cités Caritas dont la mission est d'accueillir, d'héberger, d'accompagner et de mener vers l'insertion socio-professionnelle des personnes en situation de précarité, d'exclusion ou de handicap. Un prêt de 4,5 M€ d'une durée de 24 mois a été accordé en 2025. Il est garanti par une promesse hypothécaire sur un immeuble détenu par l'association et qui sera mis en vente. [cites-caritas.fr](https://cites-caritas.fr)

## CARITAS HABITAT



Créée en 2015, Caritas Habitat est une société foncière, reconnue Entreprise solidaire d'utilité sociale (Esus), destinée à faciliter l'accès à l'immobilier social et solidaire et à permettre de lever des capitaux de la finance solidaire au service d'un projet social. La participation du SC-CF au capital de Caritas Habitat est de 18 M€ compte tenu d'une souscription nouvelle au capital en 2024 à hauteur de 3 M€. [caritashabitat.org](https://caritashabitat.org)

## FONCIÈRE CHÊNELET



Créée en 2009 près de Calais, la Foncière Chênelet construit des logements sociaux de qualité à faibles charges pour les locataires, le plus souvent en territoires ruraux. [fonciere-chenelet.org](https://fonciere-chenelet.org)

## RÉSEAU ECO HABITAT



Créé en 2014 à l'initiative des délégations du Secours Catholique de Picardie. Un Contrat à impact social (Cis) remboursable sur cinq ans a été monté en 2020 avec le SC-CF, l'Agence nationale de l'habitat (Anah) et le Réseau Eco Habitat pour permettre à des ménages très modestes de réaliser des travaux d'amélioration énergétique de leur habitat financés à 90%. Un prêt à hauteur de 2,3 M€ avait été précédemment octroyé dont le remboursement s'achèvera en 2026. [reseau-ecohabitat.fr](https://reseau-ecohabitat.fr)

## COMITÉ CHRÉTIEN DE SOLIDARITÉ AVEC LES CHÔMEURS ET LES PRÉCAIRES



Créé il y a plus de trente ans, le Comité chrétien de solidarité avec les chômeurs et les précaires (CCSC) vise à maintenir l'attention sur les conséquences du chômage. [cscfrance.com](https://cscfrance.com)

## FÉDÉRATION SOLIDARAUTO



Solidarauto est la marque de garages solidaires créés par des délégations du Secours Catholique – Caritas France. Il vise à faciliter l'insertion professionnelle et sociale par la vente de véhicules d'occasion, l'entretien, la réparation et la location de véhicules. [solidarauto.org](https://solidarauto.org)

## ASSOCIATION D'ÉPARGNANTS KAORI (HORS RÉSEAU CARITAS)



Lancée en 2022 par le Secours Catholique – Caritas France, l'association Kaori est une association d'épargnants responsables et solidaires qui propose aux personnes physiques et morales une épargne engagée. Une contribution financière d'exploitation a été apportée à hauteur de 0,2 M€ en 2025. [www.kaori-association.org](https://www.kaori-association.org)

### LA FONDATION CARITAS FRANCE



Créée par le Secours Catholique – Caritas France en 2009, la Fondation Caritas France encourage la philanthropie en abritant des fondations dédiées à la lutte contre la pauvreté, collecte des fonds pour soutenir majoritairement des projets portés par le Secours Catholique – Caritas France et son réseau (3,2 M€ en 2025), et appuie la recherche et l'expérimentation. Des services rendus par le Secours Catholique – Caritas France ont été facturés : 1,3 M€.

[fondationcaritasfrance.org](http://fondationcaritasfrance.org)

### LA FONDATION JEAN RODHAIN



La Fondation Jean Rodhain a été créée en 1981. Une contribution financière d'exploitation a été apportée à hauteur de 0,08 M€ en 2025 pour contribuer à la réflexion chrétienne sur la charité au sens large, promouvoir l'étude de la théologie de la charité dans la recherche universitaire, développer le dialogue avec les acteurs de terrain à partir de la parole des pauvres. [fondationjeanrodhain.org](http://fondationjeanrodhain.org)

### FÉDÉRATION DE CHARITÉ CARITAS ALSACE



Fondée en 1903 par Monseigneur Paul Müller-Simonis, la Fédération de Charité Caritas Alsace exerce ses activités depuis plus de cent ans dans le diocèse de Strasbourg. [federation-de-charite.org](http://federation-de-charite.org)

### UNION DIACONALE DU VAR



Créée en 1983, l'Union diaconale du Var est une union d'économie sociale et solidaire composée de 18 associations aux missions variées (insertion, famille, hébergement, santé, urgence de la rue) qui luttent contre l'exclusion sociale, œuvrent ensemble pour la promotion humaine et le respect de chacun et participent à la mission de la diaconie de l'Église dans le Var en mutualisant leurs compétences et savoir-faire grâce à un secrétariat général qui en facilite l'animation. [www.udv-asso.fr](http://www.udv-asso.fr)

# CARITAS INTERNATIONALIS

Le Secours Catholique – Caritas France appartient au réseau Caritas Internationalis, confédération de 165 organisations catholiques intervenant dans le monde entier. Caritas partage la mission de l'Église. Caritas répond aux catastrophes, promeut le développement humain intégral et plaide contre la pauvreté et les conflits. Les Caritas nationales sont autonomes sous l'autorité de leur conférence épiscopale, mais elles sont associées au sein d'une même confédération, organe de l'Église universelle. Caritas Europa réunit 49 organisations Caritas, qui travaillent dans 46 pays européens. Ensemble, elles concentrent leurs activités sur la pauvreté, l'exclusion et les inégalités sociales, ainsi que sur la migration et l'asile. Basée à Bruxelles, Caritas Europa fait entendre la voix de ses membres devant les institutions européennes, les États membres de l'EU et beaucoup d'autres partenaires publics et privés.

Caritas  
Internationalis

# LE SECOURS CATHOLIQUE – CARITAS FRANCE EN CHIFFRES



## 330 M€

DE RESSOURCES DONT 82 %  
CONSACRÉES AUX MISSIONS SOCIALES

### 2025, EN FRANCE



**1 060 000**  
PERSONNES ACCOMPAGNÉES  
ET SOUTENUES EN FRANCE



**59 800**  
BÉNÉVOLES  
ENGAGÉS



**5 000**  
ENFANTS ET ADOLESCENTS  
ACCOMPAGNÉS DANS LEUR SCOLARITÉ



**2 560**  
ÉQUIPES  
LOCALES



**218 000**  
FAMILLES AVEC  
ENFANTS SOUTENUES



**80 000**  
PERSONNES RENCONTRÉES  
EN TOURNÉES DE RUE



**640 000**  
PASSAGES DANS LES LIEUX  
D'AIDES ALIMENTAIRES



**600 000**  
PASSAGES EN  
ACCUEILS DE JOUR



**22 000**  
PERSONNES ACCOMPAGNÉES DANS  
L'APPRENTISSAGE DU FRANÇAIS

### 2025, À L'INTERNATIONAL



**3,3 MILLIONS**  
DE PERSONNES SOUTENUES À  
L'INTERNATIONAL



**340**  
OPÉRATIONS MENÉES  
DANS 47 PAYS OU ZONES



**50**  
INTERVENTIONS  
D'URGENCE

#### TRANSPARENCE ET CONTRÔLES 2025

Les informations de l'Essentiel 2025 sont issues du rapport annuel et des états financiers 2025. Les comptes annuels, incluant le compte de résultat par origine et destination et le compte d'emploi des ressources, sont certifiés par le Commissaire aux comptes Ernst et Young puis approuvés par l'assemblée générale du 16 juin 2026.

- Ils sont disponibles sur le site internet [www.secours-catholique.org](http://www.secours-catholique.org)

- Ou obtenus sur simple demande écrite à Secours Catholique – 106 rue du Bac – 75341 Paris Cedex 07

Le Commissaire aux comptes, outre la certification des comptes, contrôle chaque année une dizaine de délégations en complément des audits menés par le département d'audit interne.

Le Don en confiance (ex Comité de la Charte) est une association qui exerce la mission de contrôle de l'appel à la générosité du public. Il élabore des règles de déontologie, octroie un label « Don en confiance » aux organisations d'intérêt général volontaires et effectue un contrôle continu et indépendant des engagements auxquels elles souscrivent. Ceux-ci sont basés sur des principes de respect du donateur, de transparence, de recherche d'efficacité et de probité et désintéressement, couvrant trois domaines : la gouvernance, la gestion et la communication. La Commission d'agrément, en date du 7 mars 2024, a décidé de renouveler le label « Don en confiance » au Secours Catholique – Caritas France pour 3 ans.

