

L'ESSENTIEL 2021

Comprendre le Secours Catholique – Caritas France,
ses missions, ses activités.

UNE DYNAMIQUE À LA HAUTEUR DES ENJEUX

Au cours de 2021, après deux années de crise sanitaire, la précarité s'est durcie. Les mesures ponctuelles prises par les pouvoirs publics ne permettent pas aux plus précaires de s'en sortir durablement. Les dépenses contraintes, celles notamment de l'énergie, pèsent de plus en plus lourd dans le budget des ménages les plus pauvres, en raison notamment de la hausse des prix de l'énergie. Notre plaidoyer pour une transition écologique juste montre toute sa pertinence. Nous le partageons avec nos partenaires internationaux qui nous font toujours plus prendre conscience de la communauté de destin qui nous lie et qui nous oblige à penser l'après-crise au niveau local et global.

Dans ce contexte, les contraintes liées à la pandémie ont pour une large part donné le *tempo* de cette année 2021 pour les équipes du Secours Catholique, avec ce que cela a supposé de résilience et d'inventivité de la part de nos équipes. Elles n'en ont pas manqué, ajustant leur action aux contraintes et imaginant de nouvelles manières de faire en réponse aux pauvretés révélées par la crise : l'isolement dans lequel nos sociétés abandonnent les plus fragiles, les difficultés à se nourrir, que rencontrent 10 % de la population française, dont beaucoup de jeunes et d'enfants !




Preuve de cette créativité, partout en France, des projets sont nés pour aller vers les personnes, retisser du lien, inventer une aide alimentaire conforme à notre projet national, c'est-à-dire respectant la dignité et la participation des personnes tout en mobilisant les acteurs locaux d'une alimentation de qualité. Le soutien de l'appel à projets France relance et la générosité de nos donateurs ont permis de dégager les moyens nécessaires à leur mise en œuvre.

Véronique Devise
Présidente nationale

Vincent Destival
Délégué général

Hervé Perrot
Aumônier général

secours-catholique.org

 [caritasfrance](#)
 [Secours Catholique-Caritas France](#)
 [@caritasfrance](#)



**ENSEMBLE,
CONSTRUIRE
UN MONDE JUSTE
ET FRATERNEL**

LE SECOURS CATHOLIQUE – CARITAS FRANCE

Le Secours Catholique-Caritas France est un service de l'Église catholique en France, membre de la confédération Caritas Internationalis et association reconnue d'utilité publique.

SA MISSION

Fondée sur l'Évangile, la mission du Secours Catholique – Caritas France est une mission d'amour et d'éveil à la solidarité, en France et dans le monde. Le Secours Catholique appelle toute personne à s'engager pour vivre la rencontre, l'entraide et la joie de la fraternité. Ses acteurs travaillent à renforcer les capacités de tous à agir, pour que chacun accède à des conditions de vie dignes. L'association lutte contre les causes de pauvreté, d'inégalité et d'exclusion et propose des alternatives, au service du bien commun.

SES VALEURS

Confiance : attitude qui croit et espère en chaque personne et valorise ses capacités.

Engagement : volonté de se mettre au service, de recevoir et de donner, d'agir pour la justice.

Fraternité : qualité de relation qui manifeste le respect, l'affection, l'entraide et la joie d'être ensemble.

SES PRINCIPES D'ACTION

- ▶ Agir avec les personnes qui vivent la pauvreté.
- ▶ Porter attention à la dimension spirituelle de chacun.
- ▶ Prendre le temps de la relation et inscrire nos actions dans la durée.
- ▶ Agir en partenariat et en réseaux, localement et globalement



**ENSEMBLE,
CONSTRUIRE
UN MONDE JUSTE
ET FRATERNEL**

ACTIONS



▶ En France, 938 600 personnes ont été soutenues dans 2 400 lieux d'accueil.



▶ À l'international, 426 opérations ont été menées en 2021, dans 52 pays ou zones, en lien avec le réseau Caritas Internationalis (162 Caritas). En un an, près de 2,4 millions de personnes ont été bénéficiaires de l'aide internationale du Secours Catholique-Caritas France.

ORGANISATION DU RÉSEAU

- ▶ 72 délégations au 31 décembre 2021, réparties en 3 500 équipes locales, en France métropolitaine et d'Outre-Mer, couvrent l'ensemble du territoire national. C'est grâce à ce réseau de bénévoles répartis dans les équipes locales, que les personnes sont accueillies pour des secours d'urgence, puis accompagnées dans toutes les actions mises en œuvre pour qu'elles retrouvent leur place dans la société. Ce sont notamment des actions de lien social et d'insertion, dans des épiceries sociales, dans des ateliers de retour à l'emploi...
- ▶ Réseau de 58 900 bénévoles et de 890 salariés (équivalent temps plein moyen) sur tout le territoire.

3 ANTENNES :

- ▶ La Cité Saint Pierre a pour mission d'accueillir à Lourdes les pèlerins vivant des situations de pauvreté, de toutes cultures, religions et nationalités. Elle a également pour mission d'être un espace de formation, de partages d'expériences et de mise en pratique du service fraternel. (Budget : 4M€)
- ▶ La Maison d'Abraham a pour mission d'accueillir et d'héberger à Jérusalem les pèlerins démunis de toutes religions, avec une attention particulière pour ceux venus du Moyen-Orient, mais aussi pour les membres du réseau Caritas et de la diaconie de l'Église. (Budget : 1M€)
- ▶ Le Centre d'Entraide pour les Demandeurs d'Asile et Réfugiés (CEDRE) a pour mission de soutenir le réseau des délégations pour l'accueil des personnes étrangères et d'accueillir et d'accompagner en Ile de France les demandeurs d'asile en situation précaire. (Budget : 1M€)

GOUVERNANCE ET CONTRÔLE

L'Assemblée générale comprend 151 membres, répartis en deux catégories : 118 membres actifs – administrateurs personnalités qualifiées, présidents et vice-présidents de délégation, ainsi qu'un trésorier par région – et 33 membres d'honneur. La limite d'âge est fixée à 75 ans.

Le Conseil d'administration est composé de 21 membres, tous bénévoles ; 12 sont présidents ou vice-présidents de délégation, 9 sont des personnalités qualifiées. Leur mandat est de trois ans, renouvelable deux fois. Le conseil se réunit onze fois par an. Son bureau comprend une présidente, deux vice-présidents, un trésorier, et un secrétaire.

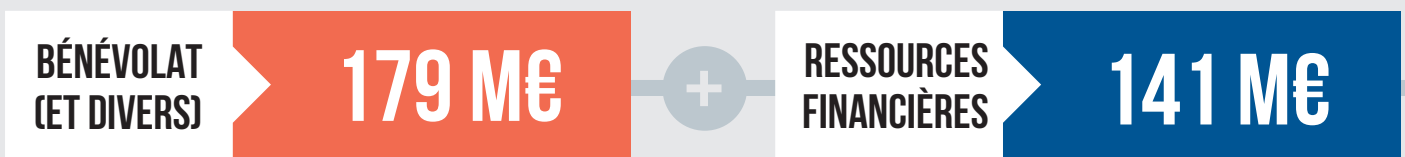
L'aumônier général et le délégué général assistent aux séances du bureau et du conseil d'administration, sans voix délibérative

ORIGINE DES RESSOURCES GLOBALES 2021

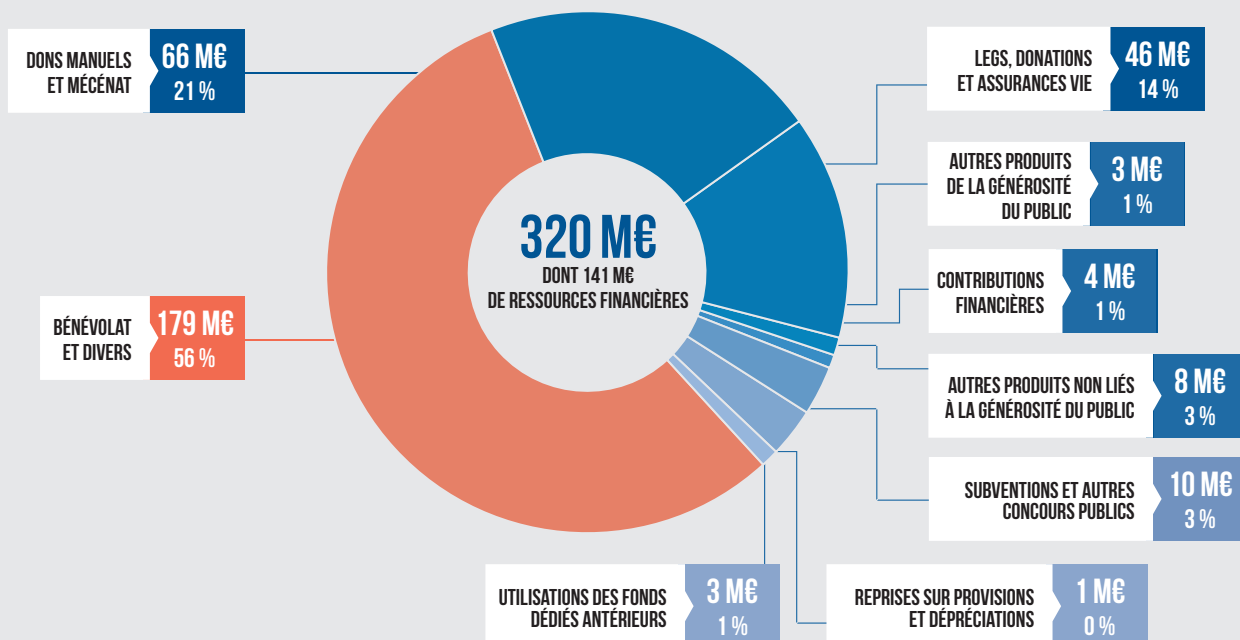
Le modèle socio-économique du Secours Catholique-Caritas France est fondé sur l'engagement de 58 900 bénévoles. Les ressources économiques, évaluées à 320 M€, sont principalement constituées de la valorisation du bénévolat (176 M€) et des ressources financières (141 M€, dont 118 M€ soit 84 % sont issues de la générosité du public).



Valorisation de l'engagement bénévole : en 2021, 58 900 bénévoles ont consacré 25 jours en moyenne aux activités du Secours Catholique. En valorisant ce temps passé avec le taux horaire du SMIC et 2 fois le SMIC pour les bénévoles en responsabilités, ce don de temps est évalué à 176 M€. A ce montant, s'ajoutent les mécénats de compétences (1 M€), les secours en nature reçus, les chèques vacances reçus pour les familles accueillies et les biens mis à disposition (2 M€), qui constituent le total des contributions volontaires en nature (179 M€)



C'est aussi grâce à la générosité du public que peut être menée la mission du Secours Catholique-Caritas France. La mobilisation des donateurs, particulièrement en fin d'année, a permis de collecter 66 M€ de dons pour financer les actions. Incluant les legs, donations et assurances-vie pour 46 M€ et les autres produits liés à la générosité du public pour 3 M€, les ressources de la générosité du public hors utilisation des fonds antérieurs, (3M€), représentent 115 M€ (soit 82 % des ressources financières de l'année). Les ressources non liées à la générosité du public représentent 12 M€ (dont 4 M€ de contributions financières) auxquelles s'ajoutent les subventions publiques (10 M€), le report de ressources affectées des années précédentes (3 M€) et les reprises de provision (1 M€).



UTILISATION DES RESSOURCES GLOBALES 2021

Le Secours Catholique met en œuvre des actions de solidarité concrètes pour lutter contre les situations de pauvreté et d'exclusion et interpelle les institutions publiques pour rendre visible son action et promouvoir la justice sociale. Il exerce sa mission en France à travers 3 500 équipes locales de bénévoles qui ont accompagné 938 600 personnes, et à l'international à travers 426 projets accompagnant 2,4 millions de personnes.

245 M€

ACTIONS RÉALISÉES EN FRANCE

245 M€ dont 168 M€ de valorisation de l'engagement bénévole. 938 600 personnes ont été soutenues et accompagnées par 58 900 bénévoles dans 2 400 lieux d'accueil. Après un premier accueil pouvant donner lieu à l'attribution de secours d'urgence, se mettent en œuvre des actions de lien social et d'insertion, des boutiques solidaires, des épiceries sociales, des ateliers de retour à l'emploi, etc... actions où les personnes démunies retrouvent leur place, accompagnées tout au long de l'année par le réseau de bénévoles.

320 M€

DONT 83 % CONSACRÉS AUX MISSIONS SOCIALES

20 M€

ACTIONS RÉALISÉES À L'ÉTRANGER

20 M€ dont 1 M€ de valorisation de l'engagement bénévole. 2,4 millions de personnes ont bénéficié de l'aide internationale, au travers de près de 426 opérations menées dans 52 pays, en lien avec les associations partenaires, principalement celles du réseau Caritas Internationalis

RESSOURCES AFFECTÉES AUX MISSIONS SOCIALES ET RESTANT À UTILISER

5 M€

Il s'agit des ressources affectées à une cause particulière, collectées sur l'année 2021 et non dépensées au 31 décembre 2021. Elles sont conservées pour être utilisées ultérieurement pour la cause énoncée.

EXCÉDENT

3 M€

Ces ressources renforceront les fonds propres de l'association afin de mener nos missions sur le long terme tout en permettant de répondre à des situations d'urgence

26 M€

ACTIONS DE RECHERCHE DE FONDS

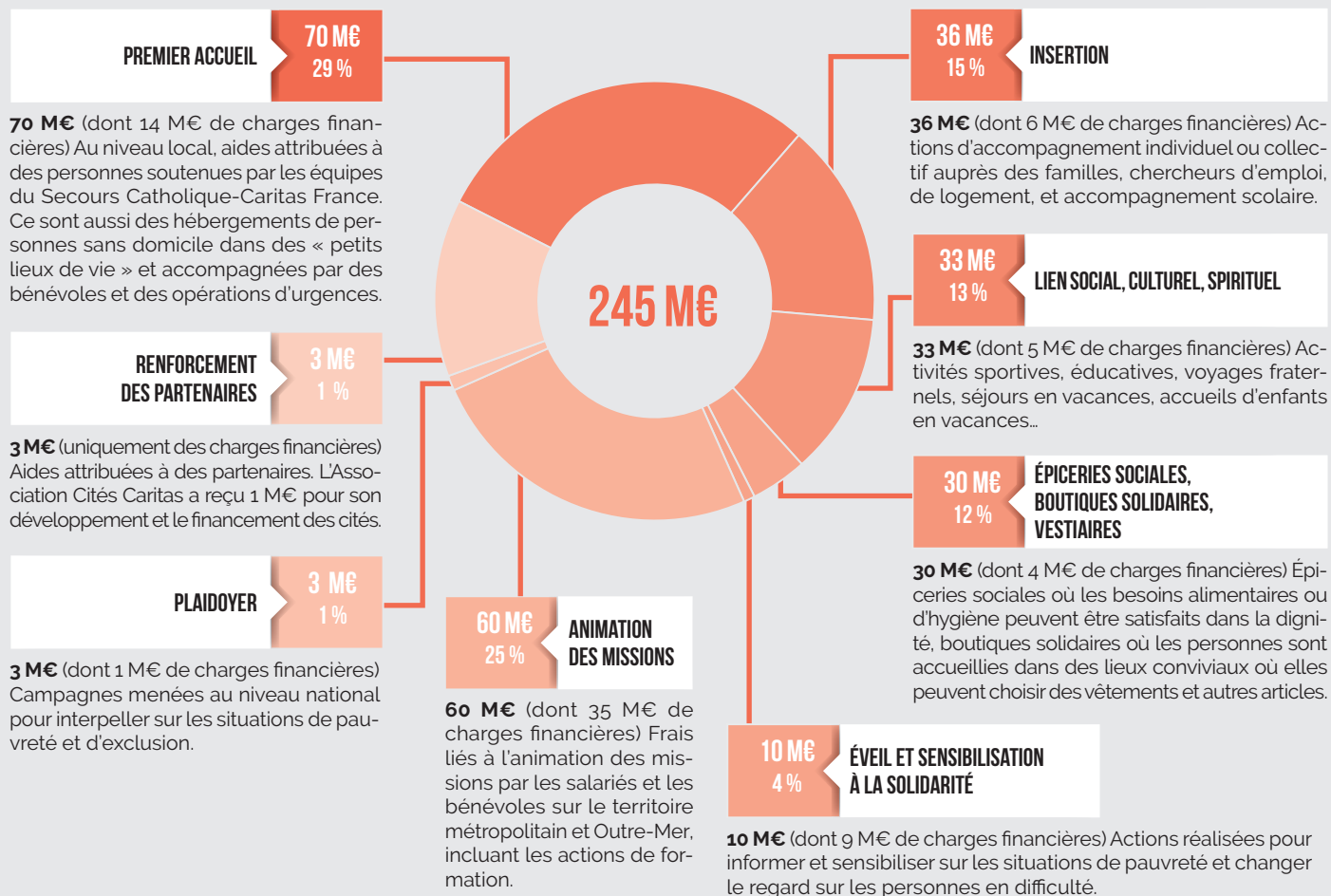
26 M€ dont 21 M€ de ressources financières et 5 M€ de valorisation de l'engagement bénévole. Ces actions regroupent toutes les dépenses liées à l'appel à la générosité du public et des personnes morales, l'appel au bénévolat, ainsi que les frais d'appel et de traitement des legs, donations et assurances-vie.

21 M€

FRAIS DE FONCTIONNEMENT

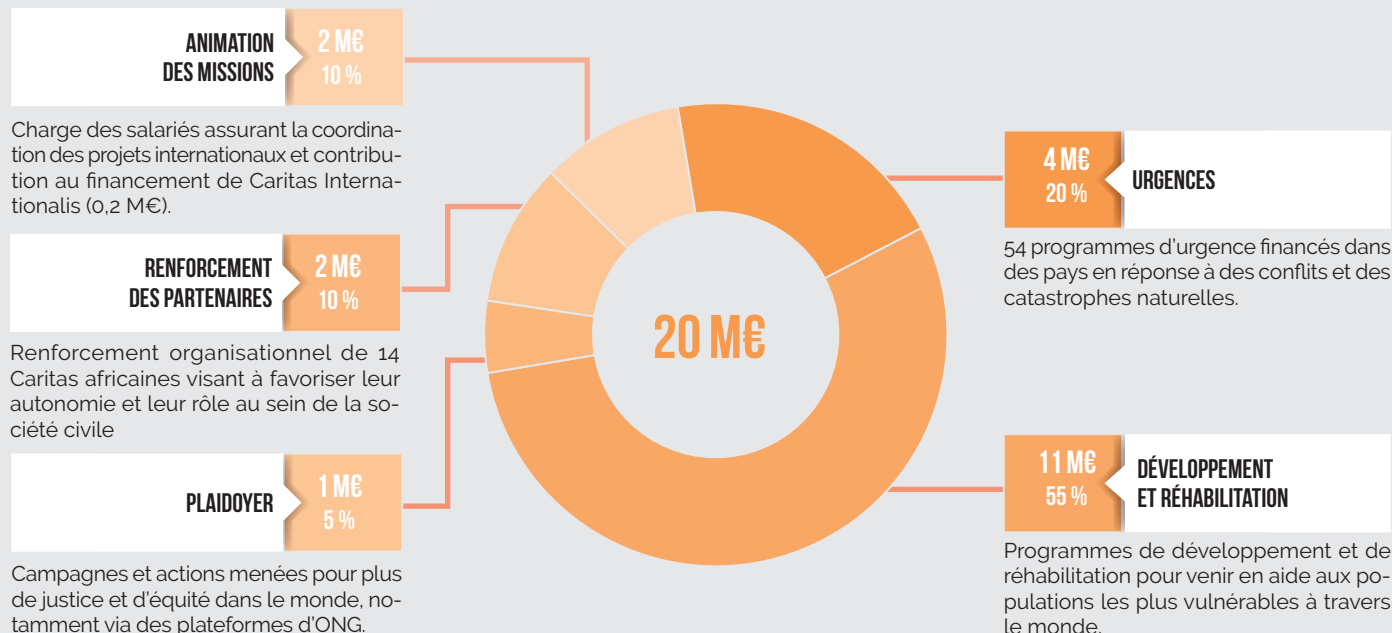
21 M€ dont 5 M€ de valorisation de l'engagement bénévole. Il s'agit de frais liés au fonctionnement des fonctions support de l'association (budget, comptabilité, ressources humaines, informatique, instances statutaires...)

938 600 PERSONNES SOUTENUES EN FRANCE



2,4 MILLIONS DE BÉNÉFICIAIRES DES ACTIONS À L'ÉTRANGER

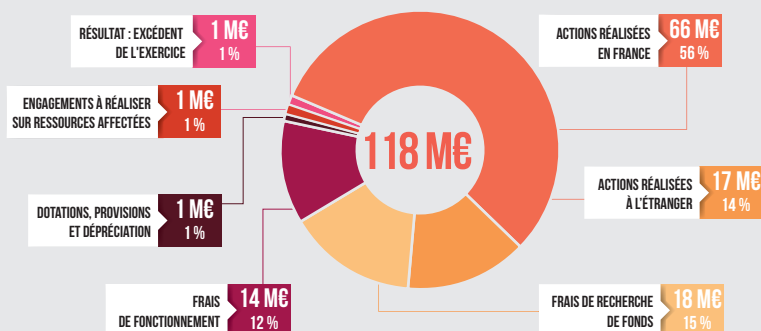
426 opérations ont été menées dans 52 pays, en lien avec les partenaires internationaux, principalement les membres du réseau Caritas Internationalis.



UTILISATION DES RESSOURCES GLOBALES 2021

Le compte d'emploi annuel des ressources collectées auprès du public recense les seules opérations financières relatives à la générosité du public. Les ressources de la générosité du public sont de 118 M€ alors que les emplois sont de 117 M€. Le résultat issu de la générosité du public est de 1 M€. Sans tenir compte de la valorisation de l'engagement des bénévoles, le financement des actions réalisées en France s'élève à 66 M€ et celui des actions réalisées à l'étranger s'élèvent à 17 M€. Les frais de recherche de fonds s'élèvent à 18 M€ et les frais de fonctionnement à 14 M€.

Méthodologie : grâce au plan comptable analytique, nous pouvons imputer directement les charges affectables aux missions sociales réalisées en France et à l'étranger, aux frais de recherche de fonds et aux frais de fonctionnement. Les charges qui ne peuvent être directement affectées sont réparties sur la base d'une clé prédéfinie en fonction de l'activité des organisations. Les frais de personnel non affectables directement à ces emplois ont été répartis sur la base de clés prédéfinies qui tiennent compte des orientations principales des métiers.



RESSOURCES REPORTÉES LIÉES À LA GÉNÉROSITÉ DU PUBLIC

Les ressources reportées liées à la générosité du public, ont été réévaluées au regard de l'articles 432-19 et suivants du nouveau règlement comptable qui comprend :

- Les fonds propres disponibles qui ont été définis par l'association en tenant compte des dispositions statutaires. Ont été retenus les fonds mis en «Réserve de fonds de roulement», et le «Fonds de réserve» qui assurent la continuité de l'exploitation et qui représentent les fonds librement employables.
- La valeur nette comptable de l'ensemble de l'actif immobilisé.

Sur la base de la structure de financement de l'association qui conjugue des ressources issues ou non de la générosité du public, des ratios d'exploitation et d'investissement ont été établis pour identifier la part de la générosité du public figurant à ces postes. Les ressources reportées liées à la générosité du public sont évaluées au 31 décembre 2021 à 37 M€. Elles permettent d'assurer la poursuite de la mission et le fonctionnement de l'association, l'engagement et le développement de nouveaux projets et de répondre à des situations d'urgence.

BILAN SIMPLIFIÉ AU 31 DÉCEMBRE 2021

L'actif immobilisé net (98 M€) est constitué essentiellement des biens immobiliers et divers matériels utilisés pour les accueils des personnes ou le fonctionnement (60 M€), des biens reçus par legs destinés à être cédés (26 M€) et des investissements financiers (12M€). L'actif circulant (130 M€) comprend principalement des valeurs mobilières de placement et des disponibilités (97 M€). Au passif, les fonds propres, 138 M€, sont constitués des résultats des exercices et de leur affectation selon des règles de gestion fondées sur les dispositions statutaires. Ils comportent les fonds statutaires à hauteur de 51 M€ et les réserves à hauteur de 80 M€. Les fonds reportés qui représentent la contrepartie des biens et créances légués nets des dettes en attente de réalisation sont de 39 M€ et les fonds dédiés en attente d'engagement sont de 9 M€. Les dettes (41 M€) sont constituées pour partie de dettes sociales et fiscales (10 M€), d'autres dettes (9 M€ dont 7 M€ concernent des projets à verser aux partenaires internationaux), de dettes legs (8 M€), et de dettes fournisseurs (9 M€). Ces postes ont pour objet d'assurer l'équilibre financier de l'association. Ils sont complétés des subventions qui financent des projets d'investissement

BILAN SIMPLIFIÉ

ACTIF (EN M€)	2021	2020	PASSIF	2021	2020
ACTIF IMMOBILISÉ	98	106	FONDS PROPRES	138	132
ACTIF RÉALISABLE ET DISPONIBLE	130	115	FONDS REPORTÉS, DÉDIÉS ET PROVISIONS	49	57
			DETTES	41	32
TOTAL ACTIF	228	221	TOTAL PASSIF	228	221

LA POLITIQUE DE RÉSERVES

Les réserves dont dispose l'association, 80 M€ n'ont pas vocation à être conservées. Une partie permet le financement partiel de l'activité courante de l'année suivante (46 M€) et l'autre, la mise en œuvre de projets assurant le développement de sa mission et des moyens d'agir (34M€).

LE RÉSEAU CARITAS FRANCE



Le Réseau Caritas France a été créé par le Secours Catholique-Caritas France pour rassembler les organisations qu'il a contribué à créer ou qui partagent ses valeurs, finalités et principes d'action. Son but est de susciter l'innovation et la coopération alliant les compétences et les moyens de ses membres pour favoriser l'accompagnement global et la capacité d'agir des personnes vivant des situations de précarité ou d'exclusion. L'objectif est aussi d'éveiller à l'engagement solidaire et à la fraternité, d'agir sur les causes de la pauvreté.

HÉBERGEMENT ET LOGEMENT

ASSOCIATION CITÉS CARITAS

Créée en 1989, l'Association Cités Caritas (ex-ACSC) a reçu du SC-CF une contribution financière d'exploitation de 1M€ pour porter sa mission d'accueillir, d'héberger, d'accompagner et de mener vers l'insertion socioprofessionnelle des personnes en situation de précarité, d'exclusion ou de handicap.

acsc.asso.fr

CARITAS HABITAT

Créée en 2015, Caritas Habitat est une société foncière, reconnue Entreprise solidaire d'utilité sociale (Esus), destinée à faciliter l'accès à l'immobilier social et solidaire et à permettre de lever des capitaux de la finance solidaire au service d'un projet social. La participation du SC-CF au capital de Caritas Habitat est de 6M€. Une contribution financière de 0,2 M€ a été attribuée sur 2021.

caritashabitat.org

FONCIÈRE CHÊNELET

Créée en 2009 près de Calais, la Foncière Chênelet construit des logements sociaux de qualité à faibles charges pour les locataires, le plus souvent en territoires ruraux.

fonciere-chenelet.org

AGENCE IMMOBILIÈRE À VOCATION SOCIALE (AIVS) CARITAS ILE-DE-FRANCE

Fin 2018, le Secours Catholique et Cités Caritas ont créé l'AIVS Caritas (agence immobilière à vocation sociale). Le SC-CF a attribué une contribution financière d'exploitation de 0,3 M€ ainsi qu'un prêt de 50K€ afin de soutenir l'agence dont le transfert de l'activité est prévu en 2022.

RÉSEAU ECO HABITAT

Créé en 2014 à l'initiative des délégations du Secours Catholique de Picardie, un Contrat à impact social (Cis) remboursable sur cinq ans a été monté en 2020 avec le SC-CF, l'Agence nationale de l'habitat (Anah) et le Réseau Eco Habitat pour permettre à des ménages très modestes de réaliser des travaux d'amélioration énergétique de leur habitat financés à 90 %.

reseau-ecohabitat.fr

EMPLOI ET INSERTION

COMITÉ CHRÉTIEN DE SOLIDARITÉ AVEC LES CHÔMEURS ET LES PRÉCAIRES

Créé il y a plus de trente ans, le Comité chrétien de solidarité avec les chômeurs et les précaires (CCSC) vise à maintenir l'attention sur les conséquences du chômage. Le SC-CF a attribué une contribution financière d'exploitation de 0,01 M€ pour produire et diffuser la revue VLC et animer le collectif Parole de chômeurs

ccscfrance.com

FÉDÉRATION SOLIDARAUTO

Solidarauto est la marque de garages solidaires créés par des délégations du Secours Catholique-Caritas France. Une contribution financière d'exploitation a été attribuée à hauteur de 0,08 M€ pour faciliter l'insertion professionnelle et sociale par la vente de véhicules d'occasion, l'entretien, la réparation et la location de véhicules.

solidarauto.org

DÉVELOPPEMENT DE LA PHILANTHROPIE, INNOVATION, RECHERCHE

LA FONDATION CARITAS FRANCE

Créée par le Secours Catholique-Caritas France en 2009, la Fondation Caritas France encourage la philanthropie en abritant des fondations dédiées à la lutte contre la pauvreté, collecte des fonds pour soutenir prioritairement des projets portés par le Secours Catholique-Caritas France et son réseau (3M€ en 2021), et appuie la recherche et l'expérimentation. Des services rendus par le Secours Catholique - Caritas France ont été facturés : 0,8M€

fondationcaritasfrance.org

LA FONDATION JEAN RODHAIN

La Fondation Jean Rodhain a été créée en 1981. Une contribution financière d'exploitation a été apportée à hauteur de 0,08M€ pour contribuer à la réflexion chrétienne sur la charité au sens large, promouvoir l'étude de la théologie de la charité dans la recherche universitaire, développer le dialogue avec les acteurs de terrain à partir de la parole des pauvres.

fondationjeanrodhain.org
servonslafraternite.net

PRÉSENCE EN ALSACE

FÉDÉRATION DE CHARITÉ CARITAS ALSACE

Fondée en 1903 par Monseigneur Paul Müller-Simonis, la Fédération de Charité Caritas Alsace exerce ses activités depuis plus de cent ans dans le diocèse de Strasbourg.

federation-de-charite.org



Le Secours Catholique-Caritas France appartient au réseau Caritas Internationalis, confédération de 162 organisations catholiques intervenant dans le monde entier. Caritas partage la mission de l'Église. Caritas répond aux catastrophes, promeut le développement humain intégral et plaide contre la pauvreté et les conflits. Les Caritas nationales sont autonomes sous l'autorité de leur conférence épiscopale, mais elles sont associées au sein d'une même confédération, organe de l'Église universelle. Caritas Europa réunit 49 organisations Caritas, qui travaillent dans 46 pays européens. Ensemble, elles concentrent leurs activités sur la pauvreté, l'exclusion et les inégalités sociales, ainsi que sur la migration et l'asile. Basée à Bruxelles, Caritas Europa fait entendre la voix de ses membres devant les institutions européennes, les États membres de l'EU et beaucoup d'autres partenaires publics et privés.

LE SECOURS CATHOLIQUE - CARITAS FRANCE EN CHIFFRES



320 M€

DE RESSOURCES DONT 83 % CONSACRÉES
AUX MISSIONS SOCIALES

2021, EN FRANCE



938 600

PERSONNES ACCOMPAGNÉES
ET SOUTENUES EN FRANCE



58 900

BÉNÉVOLES



5 000

ENFANTS ET ADOLESCENTS
ACCOMPAGNÉS DANS LEUR SCOLARITÉ



2 400

LIEUX D'ACCUEIL



201 200

FAMILLES SOUTENUES



3 000

PERSONNES ACCOMPAGNÉES
VERS L'EMPLOI



1 300

ENFANTS PARTIS EN ACCUEIL
FAMILIAL DE VACANCES



977

DOSSIERS DE MICROCRÉDIT
EN COURS DONT 364 NOUVEAUX

2021, À L'INTERNATIONAL



2,4 MILLIONS

DE PERSONNES SOUTENUES À L'INTERNATIONAL



426

OPÉRATIONS MENÉES
DANS 52 PAYS OU ZONES



40

INTERVENTIONS D'URGENCE

TRANSPARENCE ET CONTRÔLES 2021

Les informations de l'Essentiel 2021 sont issues du rapport annuel et des états financiers 2021. Les comptes annuels, incluant le compte de résultat par origine et destination et le compte d'emploi des ressources, sont certifiés par le Commissaire aux Comptes, Ernst et Young puis approuvés par l'assemblée générale du 14 juin 2022.

• Ils sont disponibles sur le site internet www.secours-catholique.org

• Ou obtenus sur simple demande écrite à Secours-Catholique - 106 rue du Bac - 75341 Paris Cedex 07

Le Commissaire aux comptes, outre la certification des comptes, contrôle chaque année une dizaine de délégations. Avec le département d'audit interne, c'est au total un tiers des délégations qui est contrôlé chaque année.

Le don en confiance (Comité de la Charte) est une association qui exerce la mission de contrôle de l'appel à la générosité du public. Il élabore des règles de déontologie, octroie un label «Don en confiance» aux organisations d'intérêt général volontaires et effectue un contrôle continu et indépendant des engagements auxquels elles souscrivent. Ceux-ci sont basés sur des principes de respect du donateur, de transparence, de recherche d'efficacité et de probité et désintéressement, couvrant trois domaines : la gouvernance, la gestion et la communication. La Commission d'agrément, en date du 11 mars 2021, a décidé de renouveler le label «Don en confiance» au Secours Catholique Caritas France pour 3 ans.

