

L'ESSENTIEL 2017

Comprendre le Secours Catholique – Caritas France,
ses missions, ses activités.

PARTAGEONS LES CHEMINS

Avec près d'un million et demi de personnes en précarité soutenues en France le Secours Catholique - Caritas France est un témoin privilégié de leurs difficultés et de leur volonté de prendre part à la construction de notre société. De ce compagnonnage est née la conviction politique qui a porté notre action et notre plaidoyer en 2017 : pour vivre en confiance dans notre société, il faut y être considéré, pouvoir y contribuer et s'y sentir protégé.

Notre priorité en début d'année a ainsi été de mener campagne contre les préjugés qui alimentent les peurs et engendrent l'exclusion. Ensemble avec les citoyens les plus fragiles, nous avons conduit un travail de fond pour refondre notre système de protection sociale. L'enjeu d'une protection plus juste et solidaire est crucial, car c'est d'elle que dépend notre capacité collective à relever un autre défi : l'accueil et l'intégration dans la durée des étrangers qui vivent parmi nous.

Fin 2017, le Pape François lançait la campagne « Partager le chemin » qui nous invite à la rencontre avec les migrants et les réfugiés. Le Secours Catholique y prend part, aux côtés des Caritas du monde entier. La question des migrations est mondiale. Il n'est d'ailleurs plus un seul sujet aujourd'hui qui n'ait une dimension à la fois locale et globale. D'où ce double engagement qui est le nôtre : à l'international, en soutien de nos partenaires, et sur nos propres territoires avec une grande diversité d'acteurs.

En organisant sa première « Université de la Solidarité et de la Diaconie » réunissant délégués à la solidarité et personnes en précarité, l'Église de France a montré elle aussi son engagement à reconnaître les savoirs de tous et de s'ouvrir toujours davantage à la diversité culturelle et religieuse des plus fragiles. Un autre défi de notre temps, un défi joyeux, comme nous l'ont démontré au mois d'août les 700 jeunes de Young Caritas venus de 40 pays pour célébrer la rencontre de l'autre à notre Université d'été de Saint Malo.

Véronique Fayet
Présidente nationale



Bernard Thibaud
Secrétaire général



Dominique Fontaine
Aumônier général



secours-catholique.org

 [caritasfrance](https://twitter.com/caritasfrance)
 [Secours Catholique-Caritas France](https://www.facebook.com/Secours-Catholique-Caritas-France)


Secours
Catholique
Caritas France

**ENSEMBLE,
CONSTRUIRE
UN MONDE JUSTE
ET FRATERNEL**

LE SECOURS CATHOLIQUE – CARITAS FRANCE

Le Secours Catholique-Caritas France est un service de l'Église catholique en France, membre de la confédération Caritas Internationalis et association reconnue d'utilité publique.

SA MISSION

Fondée sur l'Évangile, la mission du Secours Catholique-Caritas France est une mission d'amour et d'éveil à la solidarité, en France et dans le monde. Le Secours Catholique appelle toute personne à s'engager pour vivre la rencontre, l'entraide et la joie de la fraternité. Ses acteurs travaillent à renforcer les capacités de tous à agir pour que chacun accède à des conditions de vie dignes. L'association lutte contre les causes de pauvreté, d'inégalité et d'exclusion et propose des alternatives, au service du bien commun.

SES VALEURS

Confiance : attitude qui croit et espère en chaque personne et valorise ses capacités.

Engagement : volonté de se mettre au service, de recevoir et de donner, d'agir pour la justice.

Fraternité : qualité de relation qui manifeste le respect, l'affection, l'entraide et la joie d'être ensemble.

SES PRINCIPES D'ACTION

- ▶ Agir avec les personnes qui vivent la pauvreté
- ▶ Porter attention à la dimension spirituelle de chacun
- ▶ Prendre le temps de la relation et inscrire nos actions dans la durée
- ▶ Agir en partenariat et en réseaux, localement et globalement



**ENSEMBLE,
CONSTRUIRE
UN MONDE JUSTE
ET FRATERNEL**

ACTIONS



En France, 1 440 000 personnes ont été soutenues dans 2 400 lieux d'accueil.



À l'international, 687 opérations ont été menées en 2017, dans 66 pays ou zones, en lien avec le réseau Caritas Internationalis (165 Caritas). En un an, près de 3 millions de personnes ont été bénéficiaires de l'aide internationale du Secours Catholique-Caritas France.

ORGANISATION DU RÉSEAU

- ▶ 75 délégations au 31 décembre 2017, réparties en 3 500 équipes locales, en France métropolitaine et d'outre-mer, couvrent l'ensemble du territoire national. C'est grâce à son réseau de bénévoles répartis dans les équipes locales, que les personnes sont accueillies pour des secours d'urgence, puis accompagnées dans toutes les actions mises en œuvre pour qu'elles retrouvent leur place dans la société. Ce sont des actions de lien social et d'insertion, dans des épiceries sociales, dans des ateliers de retour à l'emploi, ...
- ▶ Réseau de 68 200 bénévoles et de 935 salariés sur tout le territoire.

3 ANTENNES :

- **La Cité Saint Pierre** a pour mission d'accueillir à Lourdes les pèlerins vivant des situations de pauvreté, de toutes cultures, religions et nationalités. (Budget : 4M€)
- **La Maison d'Abraham** a pour mission d'accueillir et d'héberger à Jérusalem les pèlerins démunis de toutes religions, avec une attention particulière pour ceux venus du Moyen-Orient, mais aussi pour les membres du réseau Caritas et de la diaconie de l'Église. (Budget : 1M€)
- **Le Centre d'Entraide pour les Demandeurs d'Asile et Réfugiés (CEDRE)** a pour mission de soutenir le réseau des délégations pour l'accueil des personnes étrangères et d'accueillir et d'accompagner en Ile de France les demandeurs d'asile en situation précaire. (Budget : 1M€)

GOUVERNANCE ET CONTRÔLE

L'assemblée générale comprend 179 membres, répartis en deux catégories : 148 membres actifs – administrateurs personnes qualifiées, présidents et vice-présidents de délégation, ainsi qu'un trésorier par région – et 31 membres d'honneur. La limite d'âge est fixée à 75 ans.

Le conseil d'administration est composé de 21 membres, tous bénévoles ; 12 sont présidents ou vice-présidents de délégation, 9 sont des personnes qualifiées. Leur mandat est de trois ans, renouvelable deux fois. Le conseil se réunit onze fois par an. Son bureau comprend une présidente, deux vice-présidents, un trésorier, et un secrétaire.

L'aumônier général et le secrétaire général assistent aux séances du bureau et du conseil d'administration, sans voix délibérative.

ORIGINE DES RESSOURCES GLOBALES

L'action socio-économique du Secours Catholique-Caritas France est basée sur le bénévolat et représente 345 M€. Le Secours Catholique-Caritas France est un organisme qui vit essentiellement de générosité privée et de bénévolat.



Méthodologie : Une base de données recense les 68 200 bénévoles qui ont consacré du temps en 2017 aux activités du Secours Catholique. Ils donnent ainsi chacun un peu plus de 25 jours par an en moyenne. En valorisant ce temps passé avec le taux horaire du SMIC (charges sociales incluses) ou de 2 fois le SMIC pour les bénévoles en responsabilités, ce don de temps est évalué à 204 M€, auquel il convient d'ajouter les frais que ces bénévoles ne se font pas rembourser (2M€). A ces montants, on peut ajouter le mécénat de compétences et les chèques vacances reçus pour les familles accueillies (2M€), les secours en nature reçus et les biens mis à disposition (1M€).

**BÉNÉVOLAT
(ET DIVERS)**

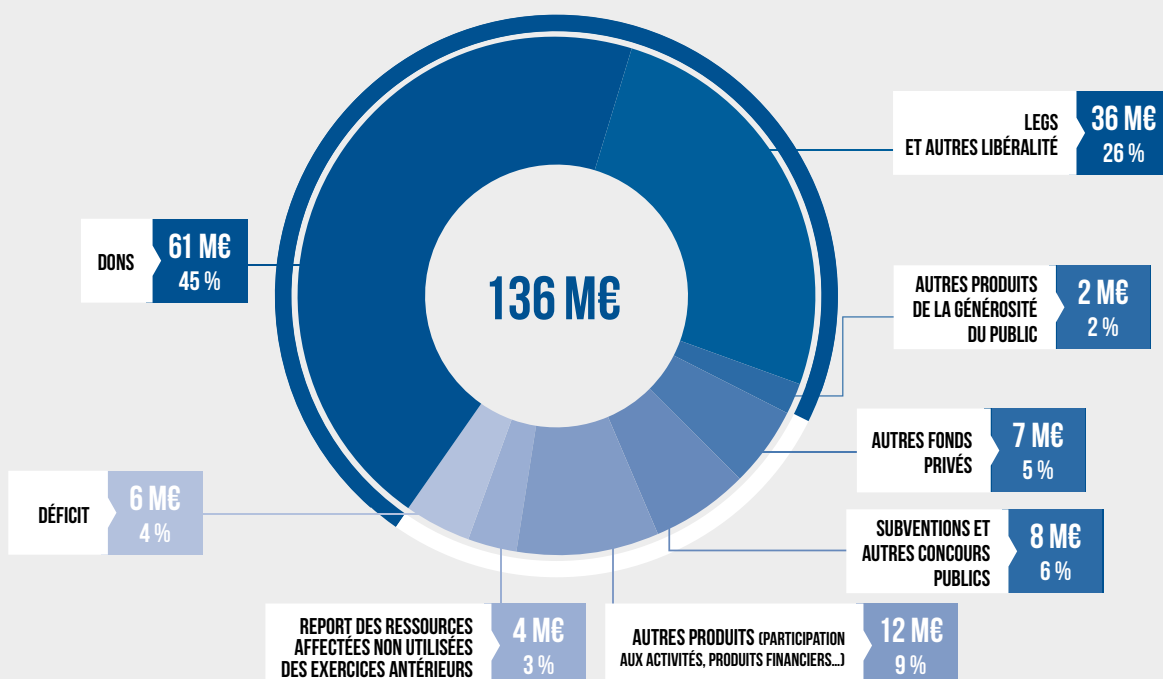
209 M€

**RESSOURCES
FINANCIÈRES**

136 M€

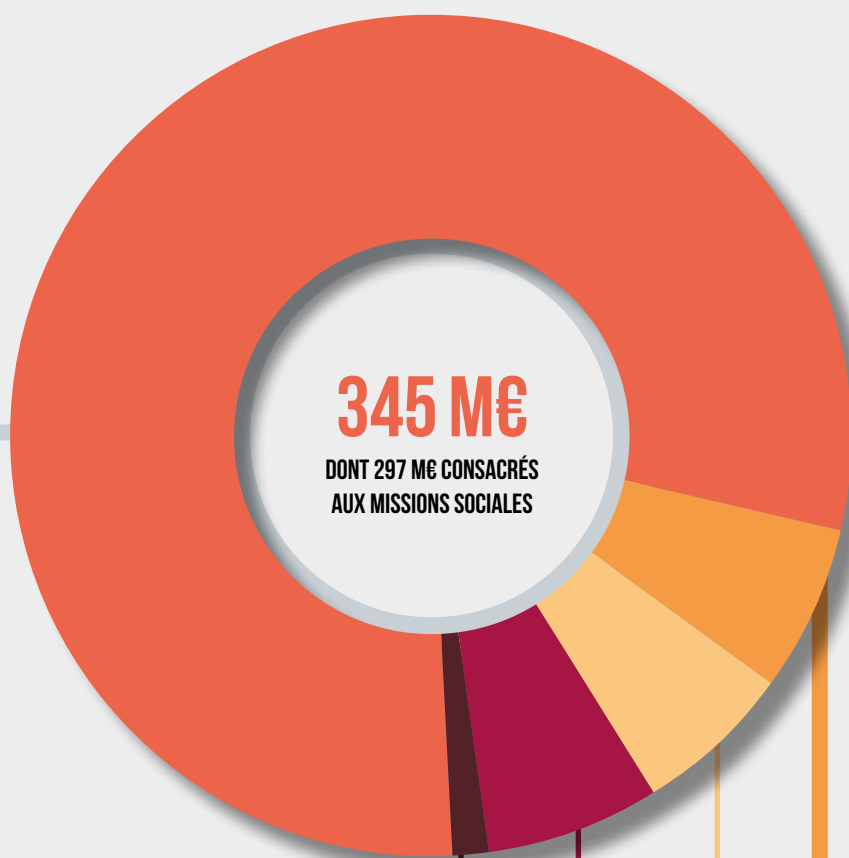
C'est d'abord et surtout grâce à la générosité du public que peut être menée la mission du Secours Catholique-Caritas France. Les donateurs se sont montrés très présents (61 M€ de dons) pour financer son action, cependant cette collecte a été pratiquement stable en raison notamment de la concurrence toujours plus vive.

Incluant les legs, donations et assurances-vie pour 36 M€ et les participations aux manifestations de soutien pour 2 M€, la générosité du public représente 99 M€ (73% des ressources totales), auxquels il convient d'ajouter les 4 M€ de report de ressources affectées des années précédentes. Grâce à la collecte de l'année et aux ressources collectées les années précédentes, la générosité du public a ainsi permis de financer les missions sociales à hauteur de 81 M€, les frais de recherche de fonds à hauteur de 12 M€ et les frais de fonctionnement à hauteur de 13M€. Les autres fonds privés (7 M€ dont 5 M€ de la Fondation Caritas France), les subventions publiques (8 M€) et les autres produits (12 M€) ont montré un fléchissement.



UTILISATION DES RESSOURCES GLOBALES

297 M€ consacrés aux missions sociales. Le Secours Catholique met en œuvre des actions de solidarité concrète entre tous et interpelle les institutions sur les situations de pauvreté et d'exclusion. Il exerce sa mission en France à travers 3 500 équipes locales de bénévoles et à l'international en finançant des projets réalisés par ses partenaires internationaux.



275 M€

ACTIONS RÉALISÉES EN FRANCE

275 M€ dont 82 M€ de ressources financières. Près d'1.440.000 personnes ont été soutenues et accompagnées par 68.200 bénévoles dans 2 400 lieux d'accueil. Après un premier accueil pouvant donner lieu à l'attribution de secours d'urgence, se mettent en œuvre des actions de lien social et d'insertion, des boutiques solidaires, des épiceries sociales, des ateliers de retour à l'emploi, etc... actions où les personnes démunies retrouvent leur place, accompagnées tout au long de l'année par le réseau de bénévoles.

22 M€

ACTIONS RÉALISÉES À L'ÉTRANGER

22 M€ dont 21 M€ de ressources financières, près de 3 millions de personnes ont été bénéficiaires de l'aide internationale, au travers de près de 687 opérations menées dans 66 pays, en lien avec les associations partenaires, principalement celles du réseau Caritas Internationalis.

22 M€

ACTIONS DE RECHERCHE DE FONDS

22 M€ dont 14 M€ de ressources financières et 8 M€ de valorisation de l'engagement bénévole. Ces actions regroupent toutes les dépenses liées à l'appel à la générosité du public et des entreprises, l'appel au bénévolat, ainsi que les frais d'appel et de traitement des legs, donations et assurances-vie.

23 M€

FRAIS DE FONCTIONNEMENT

23 M€ dont 16 M€ de ressources financières et 7 M€ de valorisation de l'engagement bénévole. Il s'agit de frais liés au fonctionnement des fonctions support de l'association (budget, comptabilité, ressources humaines, informatique, instances statutaires, ...)

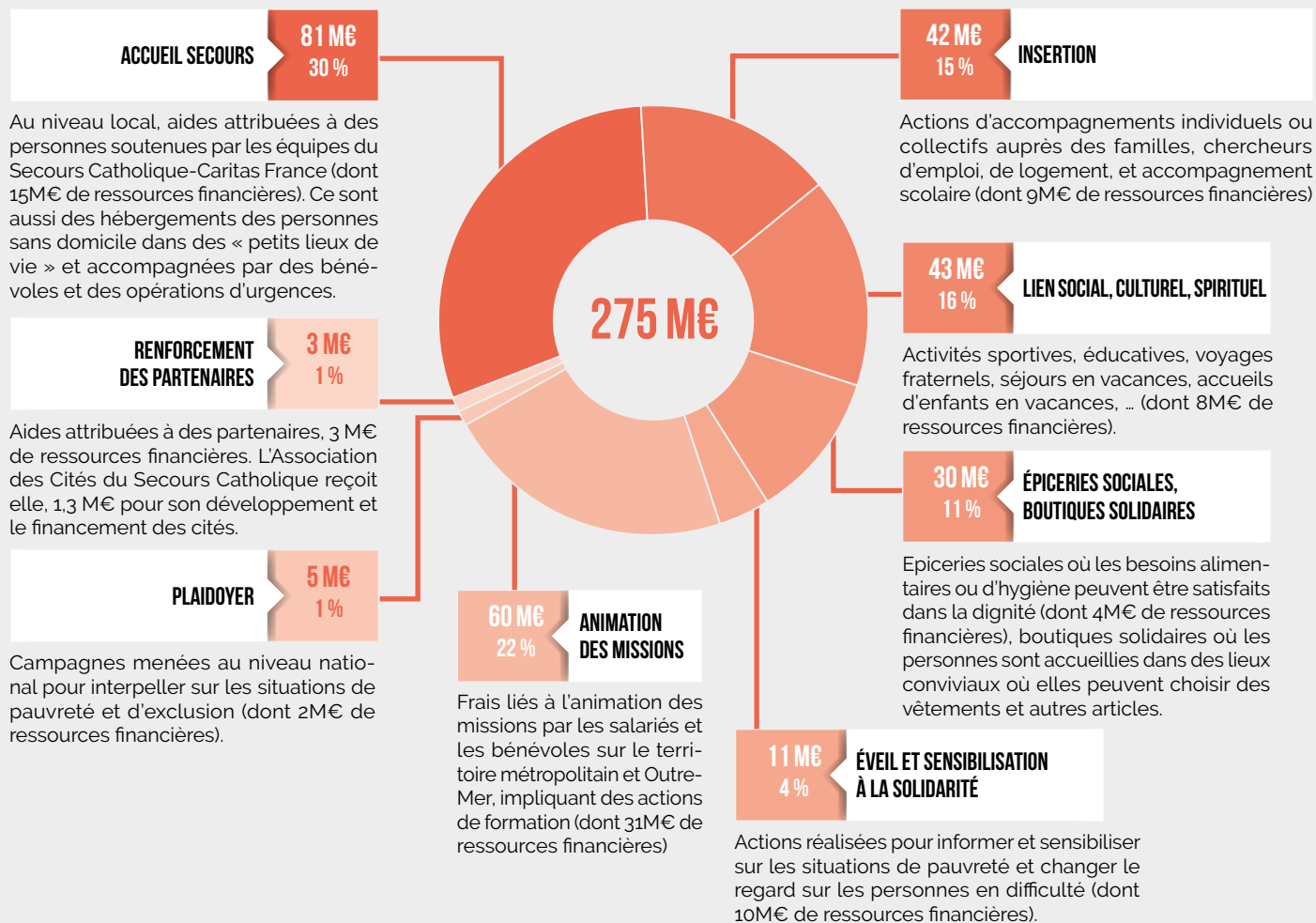
RESSOURCES AFFECTÉES AUX MISSIONS SOCIALES ET RESTANT À UTILISER

3 M€

Il s'agit des ressources affectées à une cause particulière, collectées sur l'année 2017 et non dépensées au 31 décembre 2017. Elles sont conservées pour être utilisées pour la cause énoncée.

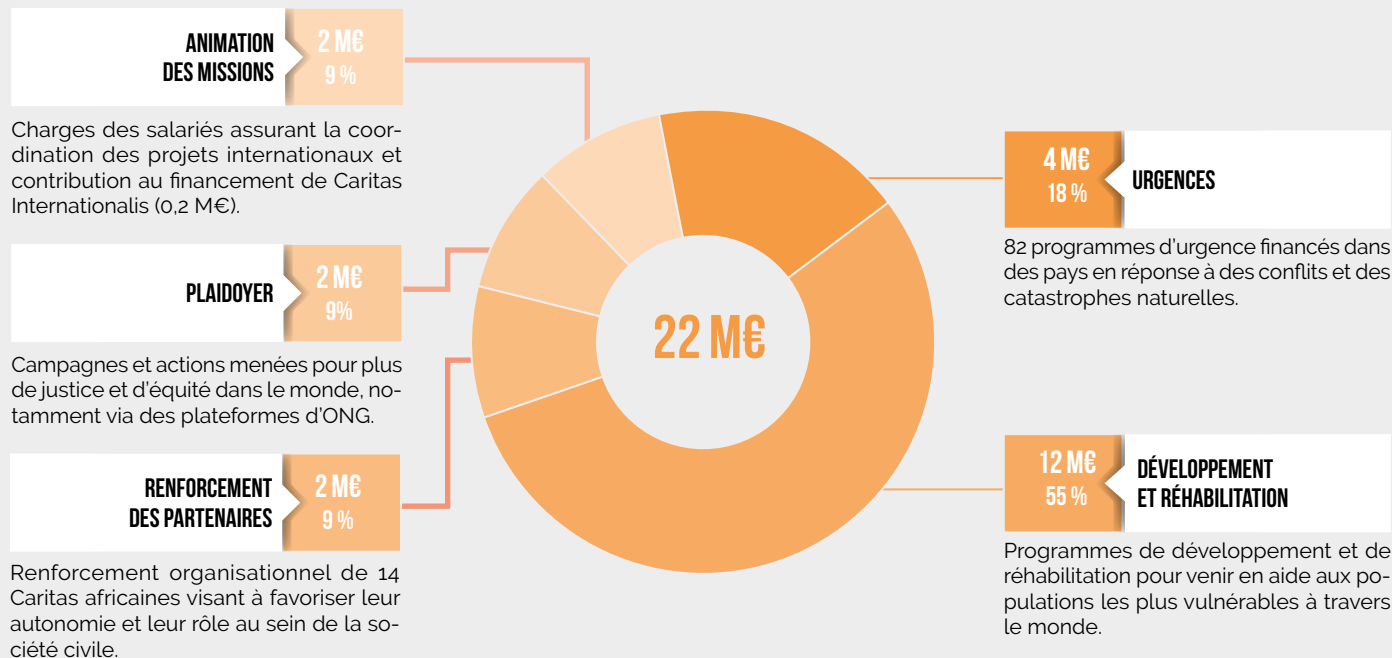
Méthodologie : C'est grâce au plan comptable analytique que l'on peut imputer directement les charges affectables aux missions sociales réalisées en France et à l'étranger, aux frais de recherche de fonds et aux frais de fonctionnement. Les frais de personnel et les charges non affectables directement à ces emplois ont été répartis sur la base du temps passé par les salariés à ces différentes activités.

1,5 MILLION DE PERSONNES SOUTENUES EN FRANCE



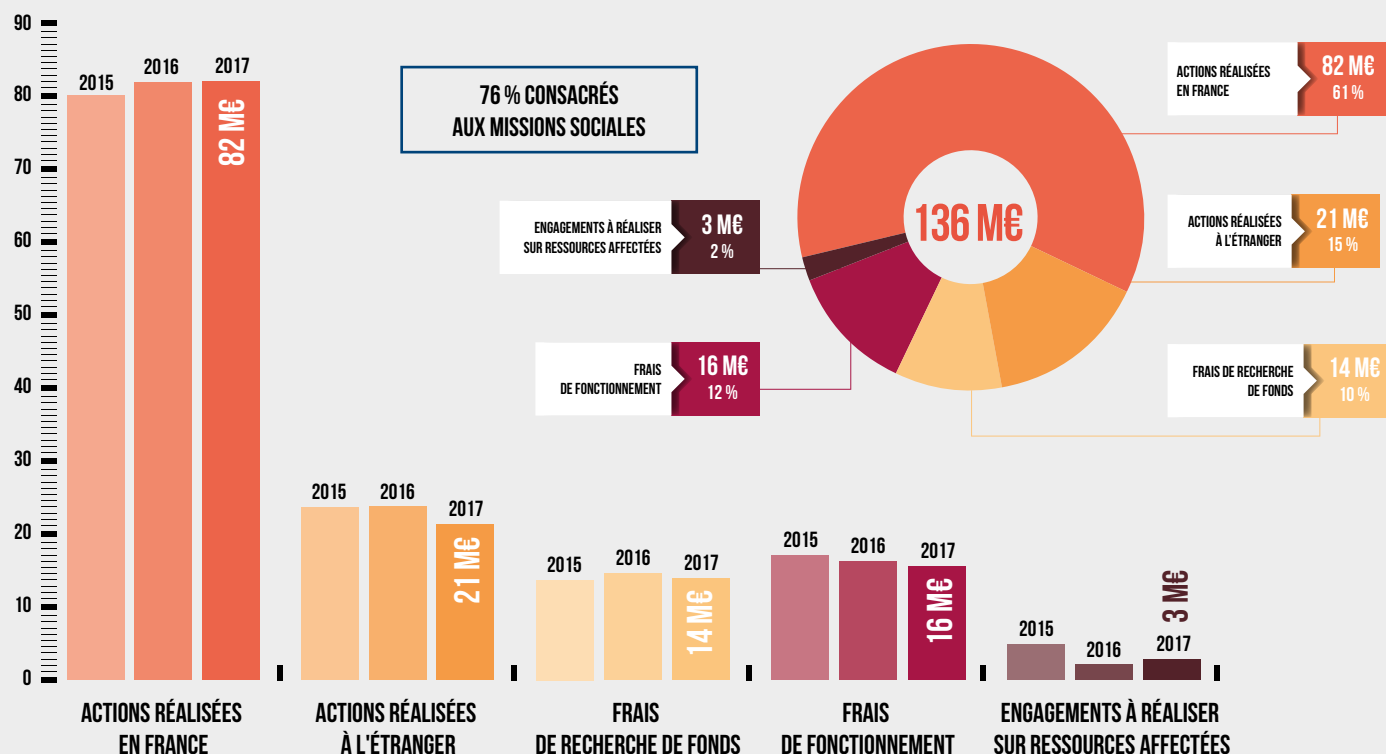
3 MILLIONS DE BÉNÉFICIAIRES DES ACTIONS À L'ÉTRANGER

687 opérations ont été menées dans 66 pays, en lien avec les partenaires internationaux, principalement les membres du réseau Caritas Internationalis.



EMPLOI DES RESSOURCES FINANCIÈRES

Les actions réalisées en France sont stables à 82 M€ : les actions menées localement par le réseau de bénévoles s'élèvent à 78M€ et les montants versés à d'autres organismes partenaires à 4 M€, dont 1,3 M€ à l'Association des Cités du Secours Catholique. Les actions réalisées à l'étranger s'élèvent à 21 M€. Les frais de recherche de fonds s'élèvent à 14M€ et les frais de fonctionnement à 16 M€.



Méthodologie : C'est grâce au plan comptable analytique que l'on peut imputer directement les charges affectables aux missions sociales réalisées en France et à l'étranger, aux frais de recherche de fonds et aux frais de fonctionnement. Les frais de personnel et les charges non affectables directement à ces emplois ont été répartis sur la base du temps passé par les salariés à ces différentes activités.

BILAN SIMPLIFIÉ AU 31 DÉCEMBRE 2017

L'actif immobilisé (67M€) est constitué essentiellement des biens immobiliers utilisés pour les accueils des personnes. L'actif circulant (88M€) comprend principalement des valeurs mobilières de placement et des disponibilités. Au passif, le fonds associatif comporte les fonds propres à hauteur de 68M€, des réserves à hauteur de 52M€. Les dettes (26M€) sont constituées à hauteur de 7M€ des fonds à verser aux partenaires internationaux pour leurs projets et à hauteur de 10M€ des dettes sociales et fiscales.

ACTIF (EN M€)	2016	2017	PASSIF	2016	2017
ACTIF IMMOBILISÉ	68	67	FONDS ASSOCIATIFS	126	120
ACTIF RÉALISABLE ET DISPONIBLE	98	88	FONDS DÉDIÉS	10	9
			DETTES	30	26
TOTAL ACTIF	166	155	TOTAL PASSIF	166	155

LA POLITIQUE DE RÉSERVES

Les fonds propres constituent pour l'essentiel la contrepartie des immeubles en propriété.

Le Secours Catholique conserve dans son fonds associatif la contrepartie de ses immeubles, les réserves de fonds de roulement (47M€) correspondant aux fonds nécessaires à son activité courante (6 mois), conformément à ses statuts, et le fonds de réserve (11M€) pour les projets exceptionnels nécessaires au développement de son action.

LE RÉSEAU CARITAS FRANCE

Le Réseau Caritas France a été créé en 2016 à l'initiative du Secours Catholique-Caritas France pour rassembler les organisations qu'il a contribué à créer ou qui partagent ses valeurs, finalités et principes d'actions. Son but est de susciter l'innovation et la coopération dans les territoires pour favoriser l'accompagnement global et la capacité d'agir des personnes vivant des situations de précarité, d'éveiller à l'engagement solidaire et d'agir sur les causes de la pauvreté. En 2017, un salarié a été nommé pour développer le réseau. Et un nouveau membre a été accueilli : le Comité chrétien de solidarité avec les chômeurs. www.reseau-partenaires-sc.org

ASSOCIATION DES CITÉS DU SECOURS CATHOLIQUE



L'Association des Cités du Secours Catholique a pour mission d'accueillir, d'héberger,

d'accompagner et de mener vers l'autonomie et l'insertion socio-professionnelle des personnes en situation de précarité et/ou de handicap. Elle compte 19 cités, 14 dans le secteur social et 5 dans le secteur du handicap, réparties sur 3 territoires : Île-de-France, Centre-Ouest et Sud. En 2017, plus de 1 000 salariés essentiellement composés de travailleurs sociaux et près de 400 bénévoles ont accompagné plus de 13 000 personnes dont 350 personnes en situation de handicap, par le biais des 127 dispositifs gérés par l'association

FONDATION CARITAS FRANCE



Créée par le Secours Catholique-Caritas France, la Fondation Caritas France est la première et la seule

fondation abritante en France dédiée à la lutte contre la pauvreté. Sa première mission est d'encourager le développement de la philanthropie et de la lutte contre l'exclusion en abritant des fondations sous égide (94 en 2017). Sa deuxième mission est de collecter des fonds pour soutenir des projets de lutte contre la pauvreté du Secours Catholique-Caritas France ou d'autres partenaires en France ou à l'international.

FONDATION JEAN RODHAIN



La Fondation Jean Rodhain a pour mission de contribuer à la réflexion chrétienne sur la charité au sens large (justice, solidarité, doctrine sociale), promouvoir l'étude de la théologie de la charité dans la recherche universitaire et de développer le dialogue avec les acteurs de terrain à partir de la parole et de l'expérience des pauvres.

TISSONS LA SOLIDARITÉ



Fondé en 2004 par le Secours Catholique-Caritas France pour fédérer ses boutiques solidaires

d'insertion, le réseau Tissons la solidarité s'est largement développé et regroupe aujourd'hui 70 entreprises et chantiers d'insertion par l'emploi. Les salariées y exercent différents métiers du textile et bénéficient de formations agréées par les professionnels de la branche : une formation à la vente créée avec Chanel, et une à la couture parrainée par Christian Lacroix. Une partie des chantiers d'insertion que fédèrent Tissons la solidarité coopèrent localement avec les délégations du Secours Catholique à travers ses boutiques solidaires. En 2017, une discussion a été menée pour élaborer une nouvelle convention de partenariat nationale.

CARITAS HABITAT



Caritas Habitat est une société immobilière qui détient des logements très sociaux, des maisons relais et des boutiques solidaires au bénéfice de personnes en précarité. Son but est d'apporter une réponse immobilière à des projets sociaux portés par nos délégations ou les cités de l'ACSC, de gérer des biens apportés par les fonda-

tions, les congrégations et nos délégations, ou prospectés par la fondation auprès des collectivités locales ou des aménageurs.

FÉDÉRATION DE CHARITÉ CARITAS ALSACE



La Fédération de Charité Caritas Alsace exerce ses activités depuis 114 ans dans le diocèse de

Strasbourg. Service de l'Eglise diocésaine d'Alsace et association de droit local, elle œuvre selon trois axes : fédérer les actions en rapport avec la solidarité, promouvoir les initiatives de solidarité, interpellier et formuler des propositions pour une plus grande justice sociale.

COMITÉ CHRÉTIEN DE SOLIDARITÉ AVEC LES CHÔMEURS (CCSC)

L'association vise à maintenir l'attention de l'opinion publique et des communautés chrétiennes sur les conséquences du chômage. En sensibilisant et luttant contre l'indifférence à travers la parole des personnes qui vivent le chômage, le CCSC invite chacun à agir pour qu'elles puissent retrouver une citoyenneté.



Le Secours Catholique-Caritas France appartient au réseau **Caritas Internationalis**, confédération de 165 organisations catholiques intervenant dans le monde entier. Caritas partage la mission de l'Église. Caritas répond aux catastrophes, promeut le développement humain intégral et plaide contre la pauvreté et les conflits. Les Caritas nationales sont autonomes sous l'autorité de leur conférence épiscopale, mais elles sont associées au sein d'une même confédération, organe de l'Église universelle. **Caritas Europa** réunit 49 organisations Caritas, qui travaillent dans 46 pays européens. Ensemble, elles concentrent leurs activités sur la pauvreté, l'exclusion et les inégalités sociales, ainsi que sur la migration et l'asile. Basée à Bruxelles, Caritas Europa fait entendre la voix de ses membres devant les institutions européennes, les États membres de l'EU et beaucoup d'autres partenaires publics et privés.

LE SECOURS CATHOLIQUE - CARITAS FRANCE EN CHIFFRES



345 M€

DE RESSOURCES DONT 86 % CONSACRÉES
AUX MISSIONS SOCIALES

FRANCE



1 440 000

PERSONNES SOUTENUES
EN FRANCE



68 200

BÉNÉVOLES



2 400

LIEUX D'ACCUEIL



7 000

ENFANTS ET ADOLESCENTS
ACCOMPAGNÉS DANS LEUR SCOLARITÉ



317 000

FAMILLES SOUTENUES



3 000

PERSONNES ACCOMPAGNÉES
VERS L'EMPLOI



1 750

DOSSIERS DE MICROCRÉDIT
EN COURS DONT 540 NOUVEAUX



4 000

PERSONNES ACCOMPAGNÉES
DANS LEUR PROJET DE VACANCES



1 600

ENFANTS PARTIS EN ACCUEIL
FAMILIAL DE VACANCES

MONDE



3 MILLIONS

DE PERSONNES SOUTENUES À L'INTERNATIONAL



687

PROJETS



82

INTERVENTIONS D'URGENCE

TRANSPARENCE ET CONTRÔLES

Les informations de l'Essentiel 2017 sont issues du rapport annuel et des états financiers 2017. Les comptes annuels, incluant le compte d'emploi des ressources, sont certifiés par le Commissaire aux Comptes, Deloitte, puis approuvés par l'assemblée générale du 6 juin 2018.

- Ils sont disponibles sur le site internet www.secours-catholique.org
- Ou obtenus sur simple demande écrite à Secours-Catholique - 106 rue du Bac - 75341 Paris Cedex 07

Le Commissaire aux Comptes, outre la certification des comptes, contrôle chaque année 10 délégations. Avec le département d'audit interne, c'est au total un tiers des délégations qui est contrôlé chaque année.

Le Comité de la Charte du « Don en confiance » est une association qui exerce la mission de contrôle de l'appel à la générosité du public. Il élabore des règles de déontologie, octroie un label « Don en confiance » aux organisations d'intérêt général volontaires et effectue un contrôle continu et indépendant des engagements auxquels elles souscrivent. Ceux-ci sont basés sur des principes de respect du donateur, de transparence, de recherche d'efficacité et de probité et désintéressement, couvrant trois domaines : la gouvernance, la gestion et la communication. En mai 2018, le Don en confiance a renouvelé le label au Secours Catholique pour trois ans.

