

AUVERGNE-RHÔNE-ALPES

RETROUVER L'INTÉGRALITÉ DES ANALYSES STATISTIQUES SUR : RAPPORT.SECOURS-CATHOLIQUE.ORG

RÉALISATION : Département Enquêtes et Analyses Statistiques, Pascale Novelli, Lilian Martin (stagiaire)
Délégations et Comité Régional, Pascale Kramer (réécriture, secrétariat de rédaction)
CORRECTION RÉVISION : Christophe Barré



Comme chaque année, les analyses régionales font ressortir quelques caractéristiques de la pauvreté rencontrée dans chacune des régions et leur évolution. En dehors des territoires d'outre-mer, étudiés individuellement, chaque analyse régionale s'appuie sur plusieurs milliers de situations. Si rien ne garantit la représentativité de ces échantillons, les difficultés qu'ils révèlent sont bien réelles et, pour la plupart, se retrouvent de façon récurrente d'année en année. Certaines caractéristiques correspondent d'ailleurs à des particularités démographiques ou économiques régionales.

Les quelques éléments de conjoncture et de présentation sont principalement issus de publications des directions régionales de l'Institut national de la statistique et des études économiques (Insee) réalisées en partenariat avec les autres acteurs des statistiques publiques. Pour chaque région, nous indiquons quelques chiffres de cadrage comparés aux moyennes métropolitaines à partir de données de l'Insee. Les valeurs indiquées dans ces tableaux sont celles de 2017 ou, à défaut, les dernières publiées.

L'analyse des situations rencontrées par les équipes du Secours Catholique-Caritas France repose sur un ensemble d'indicateurs dont les plus importants figurent dans un tableau général rapprochant les valeurs de ces indicateurs dans la région pour deux années, 2012 et 2017¹, et les valeurs nationales. Un graphique présente en outre quelques points marquants de la région d'après les informations recueillies par le Secours Catholique. L'analyse peut être accompagnée d'exemples d'actions menées par le Secours Catholique et de propositions.

DÉFINITIONS

Ménage : un ménage, au sens statistique du terme, désigne l'ensemble des occupants d'un même logement sans que ces personnes soient nécessairement unies par des liens de parenté. Un ménage peut être composé d'une seule personne.

Niveau de vie ou revenu par unité de consommation (UC) : dans un ménage, le premier adulte compte pour 1 UC, les autres adultes et les enfants de 14 ans ou plus comptent pour 0,5 UC chacun, et les enfants de moins de 14 ans pour 0,3 UC chacun. On divise le revenu du ménage par la somme des UC le composant. Cela correspond au niveau de vie du ménage. Cette échelle d'équivalence est utilisée par l'ensemble des pays européens. Un individu ne correspond pas à une unité afin que soient prises en compte les économies liées à la mutualisation au sein des ménages.

¹ Nous prenons une période de cinq ans afin de faire ressortir les évolutions.

AUVERGNE-RHÔNE-ALPES		
Données générales	Auvergne Rhône-Alpes	France métropolitaine
Population au 1.1.2017 en milliers*	7 987	64 801
Taux de chômage au 4 ^e trimestre 2017	7,6 %	8,6 %
Part d'étrangers dans la population (2015)	6,3 %	6,5 %
Densité du parc social** (2017)	68,4	73,5
Niveau de vie mensuel médian (2015)	1 769 €	1 692 €
Taux de pauvreté à 60 % (2015)	12,8 %	14,9 %
Données Secours Catholique 2017		
	Auvergne-Rhône-Alpes	
Situations rencontrées	63 452	
Nombre d'équipes	317	
Bénévoles	7 730	
Situations analysées	10 684	
* Chiffres provisoires		
** Nombre de logements sociaux pour 1 000 habitants au 1.1.2016		

CONJONCTURE¹

Plus d'un Français sur dix réside aujourd'hui en Auvergne-Rhône-Alpes, où la densité est de 113 habitants au km². Sur la période 2010-2018, la région a conservé un taux de variation relative annuelle parmi les plus élevés du pays, soit +0,7 % par an contre 0,4 % au niveau national. Cette variation est équilibrée entre le solde naturel (0,4 %) et le solde migratoire (0,3 %).

La région regroupe 12 % des emplois salariés de l'ensemble du pays. Le nombre d'emplois salariés de la région a augmenté de 1 % en 2017 contre 0,8 % au niveau national (une augmentation allant jusqu'à 1,9 % dans le privé). Le secteur tertiaire représente trois quarts de ces emplois (77 %), mais, poussés par un élan national, les secteurs comme l'industrie, la construction et l'intérim connaissent de nouveau une augmentation du nombre d'emplois. De plus, depuis le troisième semestre 2017, l'évolution du nombre d'emplois salariés privés a dépassé l'évolution du total des emplois salariés.

Inférieur à la moyenne nationale, le taux de chômage de la région a diminué tout au long de l'année en perdant 1,1 point entre le quatrième trimestre 2016 et le quatrième

trimestre 2017. En revanche, le nombre de demandeurs d'emploi inscrits à Pôle emploi a, lui, augmenté, notamment celui des personnes exerçant une activité réduite, des personnes âgées de plus de cinquante ans et de celles qui sont inscrites depuis au moins un an.

Préambule :

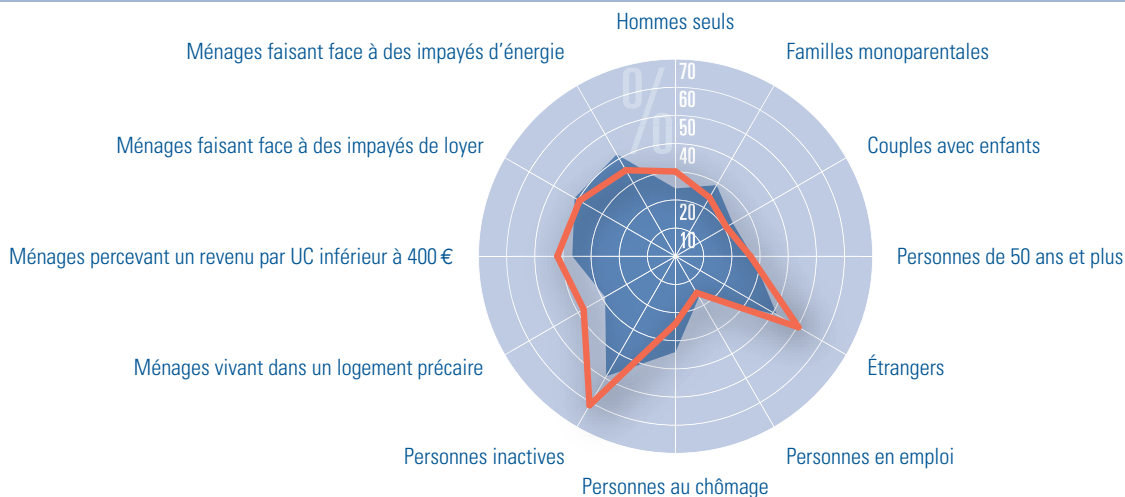
En Auvergne-Rhône-Alpes, nous constatons une concentration des lieux de collecte des fiches statistiques, notamment dans des lieux d'accueil de personnes étrangères. Ces dernières sont donc surreprésentées par rapport à la réalité de nos accueils. Ce biais pèse fortement sur la grande majorité des indicateurs commentés ci-après de par la concentration de fragilités qui affectent les populations migrantes que nous rencontrons : logement, ressources, emploi...

SITUATIONS RENCONTRÉES PAR LE SECOURS CATHOLIQUE

En 2017, 63 500 ménages ont été accueillis par les équipes du Secours Catholique d'Auvergne-Rhône-Alpes. Parmi les personnes rencontrées, trois sur dix (29 %) étaient déjà connues par l'association, soit autant qu'en 2012, mais moins qu'en 2016 (33 %).

En Auvergne-Rhône-Alpes, en 2017, bien que la demande d'écoute, de conseil et d'accueil ait diminué (61 % en 2012 et 62 % en 2016), elle reste aujourd'hui la première demande exprimée par les personnes accueillies (55 %). Vient ensuite la demande d'aide alimentaire, dans 45 % des cas, une part qui a diminué de 13 points depuis 2012 (58 %) et qui est aujourd'hui inférieure au niveau national (52 %). Concernant l'âge des personnes de référence accueillies, on constate que c'est dans la région Auvergne-Rhône-Alpes qu'on observe la part la plus importante de personnes de moins de 25 ans (13 % contre 9 % au niveau national). C'est aussi dans cette région que la part d'hommes seuls isolés parmi les personnes rencontrées est la plus importante (30 %). Ces deux indicateurs sont des traductions du biais évoqué dans le préambule : les migrants récemment arrivés sur le territoire français, en

AUVERGNE-RHÔNE-ALPES FRANCE ENTIÈRE



Champ : ménages rencontrés par le Secours Catholique. **Note de lecture :** la région Auvergne-Rhône-Alpes compte 30,1 % d'hommes seuls, contre 24,1 % pour la France entière.

lien avec nos équipes, sont très majoritairement des hommes jeunes, voire très jeunes, arrivés seuls.

La part de personnes d'origine étrangère est de 50 % en Auvergne-Rhône-Alpes. Parmi elles, trois sur dix (28 %) viennent d'Europe de l'Est, une part qui a baissé depuis 2012 (31 %) mais qui reste supérieure à la moyenne nationale (24 %). Deux sur cinq (39 %) sont originaires d'un pays d'Afrique subsaharienne, contre 31 % en 2012 et 36 % au niveau national, et deux sur dix (18 %) d'un pays du Maghreb, une part inférieure au niveau national (22 %) et en baisse par rapport à 2012 (23 %). Parmi les personnes étrangères hors Union européenne, la part de celles qui ont un statut demandé en attente a augmenté de 9 points depuis 2012 (passant de 54 % à 63 %) ; c'est aujourd'hui la part la plus importante observée dans l'ensemble des régions.

Près du quart des personnes accueillies (23 %) ne perçoivent aucune ressource. Une part qui a augmenté depuis 2012 (19 %) et qui est plus élevée qu'au niveau national (18 %). Les personnes en emploi représentent 15 % des personnes accueillies, ce qui est inférieur au niveau national (17 %) et à celui de 2012 (18 %). La part de personnes en situation de chômage a également baissé (24 % contre 30 % en 2012 et 34 % au plan national). Cette

baisse n'est toutefois pas due à une augmentation du nombre de personnes en emploi mais à une hausse de la part de personnes en inactivité, la plus importante de toutes les régions puisqu'il s'agit de six personnes sur dix (61 %) contre cinq sur dix (49 %) au niveau national et en 2012 (51 %) ; 17 % d'entre elles le sont pour des raisons de santé, soit moins qu'au niveau national (21 %) et qu'en 2012 (20 %), et 45 % pour cause de non-droit au travail², une part qui a augmenté de 19 points par rapport à 2012 (26 %) et reste supérieure au niveau national (31 %). Une sur dix est en (pré)retraite (11 %), soit autant qu'au niveau national.

Dans la région Auvergne-Rhône-Alpes en 2017, trois personnes rencontrées sur dix, soit 31 %, vivent en HLM. C'est moins qu'en 2012 (35 %) et qu'au niveau national (38 %). Une personne sur cinq (21 %) habite en location privée ou sous-location, contre une sur quatre au niveau national (25 %).

La part de personnes rencontrées qui vivent dans la rue ou dans un squat³ est la plus importante de l'ensemble des régions (13 %) et le double du niveau national (6 %). Au niveau régional, cette part était de 9 % en 2012.

2 - En lien avec la surreprésentation des migrants dans notre collecte d'informations.

3 - Idem.

AUVERGNE-RHÔNE-ALPES		Auvergne-Rhône-Alpes		France	
		2012	2017	2012	2017
PRINCIPALES DEMANDES D'AIDE (1)	Écoute, accueil, conseil	61,3 %	55,0 %	55,0 %	58,4 %
	Alimentation	57,9 %	45,4 %	57,5 %	51,9 %
	Loyer, factures d'énergie, d'eau	13,0 %	15,3 %	18,1 %	18,1 %
	Mobilité (voiture, transport)	5,5 %	5,6 %	4,9 %	7,0 %
TYPE DE MÉNAGE	Hommes seuls	28,1 %	30,1 %	24,5 %	24,1 %
	Femmes seules	18,9 %	18,6 %	16,3 %	17,1 %
	Couples sans enfants	6,9 %	6,4 %	6,3 %	6,1 %
	Pères seuls	3,6 %	3,3 %	3,3 %	3,4 %
	Mères seules	21,8 %	20,8 %	27,0 %	25,8 %
	Couples avec enfants	20,7 %	20,8 %	22,6 %	23,5 %
ÂGE DE LA PERSONNE DE RÉFÉRENCE	Moins de 25 ans	10,7 %	13,0 %	9,2 %	8,9 %
	25-49 ans	64,3 %	60,4 %	65,9 %	63,7 %
	50 ans et plus	25,0 %	26,6 %	24,9 %	27,4 %
ORIGINE DE LA PERSONNE DE RÉFÉRENCE	France	64,2 %	51,4 %	68,5 %	61,3 %
	Maghreb	8,4 %	8,7 %	8,2 %	8,7 %
	Afrique subsaharienne	11,1 %	19,2 %	10,3 %	13,9 %
	Union européenne	3,0 %	3,1 %	3,9 %	3,0 %
	Europe de l'Est (hors UE)	11,1 %	13,7 %	6,3 %	9,4 %
	Autre	2,2 %	3,9 %	2,8 %	3,7 %
STATUT DE LA PERSONNE DE RÉFÉRENCE (étrangers hors UE)	Statut accordé	37,7 %	23,4 %	47,9 %	38,2 %
	Statut demandé, en attente	54,4 %	62,7 %	40,0 %	43,5 %
	Débouté, sans papiers	7,9 %	13,9 %	12,1 %	18,3 %
SITUATION DE LA PERSONNE DE RÉFÉRENCE FACE À L'EMPLOI	CDI plein-temps	5,0 %	4,1 %	4,4 %	3,7 %
	Emplois précaires (2)	9,9 %	8,4 %	10,4 %	9,9 %
	À son compte	1,2 %	0,7 %	0,9 %	0,7 %
	Autre travail	1,2 %	1,0 %	1,3 %	1,2 %
	Formation professionnelle	0,9 %	0,8 %	1,4 %	1,2 %
	Sous-total emploi	18,2 %	15,0 %	18,4 %	16,7 %
	Chômage indemnisé ou en attente	10,4 %	9,8 %	11,9 %	11,6 %
	Chômage sans droits reconnus	19,9 %	14,1 %	26,4 %	22,4 %
	Sous-total chômage	30,3 %	23,9 %	38,3 %	34,0 %
	Étudiant	0,9 %	1,1 %	1,1 %	1,4 %
	Inaptitude santé	10,5 %	10,2 %	10,6 %	10,4 %
	Retraite, préretraite	6,5 %	6,6 %	5,4 %	5,4 %
	Au foyer	5,9 %	3,7 %	6,7 %	4,5 %
	Sans droit au travail	13,4 %	27,3 %	9,1 %	15,5 %
	Autre sans emploi	14,3 %	12,2 %	10,4 %	12,1 %
Sous-total inactivité	51,5 %	61,1 %	43,3 %	49,3 %	
TYPES DE RESSOURCES	Ni revenus du travail ni transferts sociaux	21,4 %	31,0 %	18,5 %	22,2 %
	Revenus du travail	10,1 %	9,7 %	7,7 %	7,7 %
	Transferts sociaux	39,6 %	32,1 %	43,8 %	40,6 %
	Revenus du travail et transferts sociaux	28,9 %	27,2 %	30,0 %	29,5 %
REVENU PAR UNITÉ DE CONSOMMATION (en euros 2016)		511 €	492 €	516 €	517 €
EXISTENCE D'IMPAYÉS		56,8 %	55,9 %	58,8 %	54,5 %
IMPAYÉ MÉDIAN (euros constants)		900 €	865 €	817 €	789 €
NATURE DES IMPAYÉS	Loyer, mensualités d'accession	38,7 %	39,4 %	42,9 %	41,4 %
	Gaz, électricité, combustibles	33,7 %	35,3 %	39,3 %	41,8 %
	Eau	15,8 %	19,8 %	16,6 %	18,6 %
	Découvert bancaire	29,2 %	29,1 %	23,4 %	21,7 %
TYPE DE LOGEMENT	Logement stable (3)	69,4 %	62,3 %	75,9 %	71,1 %
	Logement précaire (4)	30,6 %	37,7 %	24,1 %	28,9 %

(1) Pourcentage de ménages formulant ce type de demande. (2) CDD, intérim, travail saisonnier, temps partiel, emplois aidés. (3) Location HLM, location privée, habitat collectif, propriétaire.

(4) Hôtel, pension, garni, caravane, famille, amis, centre d'hébergement, abri de fortune, rue.