

AUVERGNE-RHÔNE-ALPES



Les analyses régionales font ressortir quelques caractéristiques de la pauvreté rencontrée dans chacune des régions métropolitaines et leur évolution. Chaque analyse régionale s'appuie sur plusieurs milliers de situations. Si rien ne garantit la représentativité de ces échantillons, les difficultés qu'ils révèlent sont bien réelles et, pour la plupart, se retrouvent de façon récurrente d'année en année. Certaines caractéristiques correspondent d'ailleurs à des particularités démographiques ou économiques régionales.

Les quelques éléments de conjoncture et de présentation sont principalement issus de publications des directions régionales de l'Institut national de la statistique et des études économiques (Insee) réalisées en partenariat avec les autres acteurs des statistiques publiques. Pour chaque région, nous indiquons quelques chiffres de cadrage comparés aux moyennes métropolitaines à partir de données de l'Insee.

Les valeurs indiquées dans ces tableaux sont celles de 2018 ou, à défaut, les dernières publiées.

L'analyse des situations rencontrées par les équipes du Secours Catholique - Caritas France repose sur un ensemble d'indicateurs dont les plus importants figurent dans un tableau général rapprochant les valeurs de ces indicateurs dans la région pour deux années, 2013 et 2018¹, et les valeurs nationales. Un graphique présente en outre quelques points marquants de la région d'après les informations recueillies par le Secours Catholique. L'analyse peut être accompagnée d'exemples d'actions menées par le Secours Catholique et de propositions.

DÉFINITIONS

Ménage : un ménage, au sens statistique du terme, désigne l'ensemble des occupants d'un même logement sans que ces personnes soient nécessairement unies par des liens de parenté. Un ménage peut être composé d'une seule personne.

Niveau de vie ou revenu par unité de consommation (UC) : dans un ménage, le premier adulte compte pour 1 UC, les autres adultes et les enfants de 14 ans ou plus comptent pour 0,5 UC chacun, et les enfants de moins de 14 ans pour 0,3 UC chacun. On divise le revenu du ménage par la somme des UC le composant. Cela correspond au niveau de vie du ménage. Cette échelle d'équivalence est utilisée par l'ensemble des pays européens. Un individu ne correspond pas à une unité afin que soient prises en compte les économies liées à la mutualisation au sein des ménages.

1. Nous prenons une période de cinq ans afin de faire ressortir les évolutions.

RETROUVEZ L'INTÉGRALITÉ DES ANALYSES STATISTIQUES SUR : RAPPORT.SECOURS-CATHOLIQUE.ORG



AUVERGNE-RHÔNE-ALPES

| DONNÉES GÉNÉRALES | Auvergne-Rhône-Alpes | France métropolitaine |
|---|----------------------|-----------------------|
| Population au 1.1.2018, en milliers* | 7 992 | 67 187 |
| Taux de chômage au 4 ^e trimestre 2018 | 7,5 % | 8,5 % |
| Part d'étrangers dans la population (2015) | 6,5 % | 6,7 % |
| Densité du parc social** (2018) | 69,9 | 74,5 |
| Niveau de vie mensuel médian (2015) | 1 790 € | 1 710 € |
| Taux de pauvreté à 60 % (2015) | 12,7 % | 14,0 % |
| DONNÉES SECOURS CATHOLIQUE 2018 | Auvergne-Rhône-Alpes | |
| Situations rencontrées | 58 497 | |
| Bénévoles (2018) | 7 372 | |
| Situations analysées | 8 414 | |
| * Chiffres provisoires | | |
| ** Nombre de logements sociaux pour 1 000 habitants au 1.1.2016 | | |

CONJONCTURE¹

Avec 11,9 % de la population française (hors Île-de-France) au 1^{er} janvier 2018, l'Auvergne-Rhône-Alpes est la deuxième région la plus peuplée du pays. Son taux de croissance démographique est l'un des plus importants : 0,4 % en 2018, contre 0,1 % au niveau national.

L'année a été marquée par un record de créations d'entreprise (près de 82 000) et une fréquentation touristique toujours élevée.

Les mouvements sociaux de fin d'année ont perturbé le marché des fruits et légumes. Le trafic ferroviaire a connu une baisse très importante consécutive à une grève des cheminots, qui a potentiellement profité au trafic aérien, en forte croissance pendant l'année.

Le secteur de l'artisanat a vu lui aussi son niveau d'activité diminuer au dernier trimestre, excepté dans le domaine du bâtiment.

Si l'on compare les troisièmes trimestres de 2017 et 2018, on constate une augmentation de l'emploi salarié dans le secteur privé, les plus fortes hausses venant des secteurs de l'intérim (+3,3 %) et de la construction (+2 %). Le secteur de l'agriculture a connu une hausse de 1,6 % (contre +2,2 % au niveau national), tandis que la hausse dans le secteur de l'industrie a été plus forte qu'à l'échelle nationale : 0,8 %, contre 0,1 %.

Le taux de chômage au dernier trimestre 2018 était inférieur de 0,1 point à celui de la même période en 2017. C'est la quatrième région la moins touchée. En revanche, le nombre de demandeurs d'emploi de longue durée a augmenté de 6,2 %, contre 5 % au niveau national.

Préambule : En Auvergne-Rhône-Alpes, nous constatons une concentration des lieux de collecte des fiches statistiques, notamment dans des lieux d'accueil de personnes étrangères. Ces dernières sont donc surreprésentées par rapport à la réalité de nos accueils. Ce biais pèse sur la grande majorité des indicateurs commentés ci-après, en raison de la concentration de fragilités qui affectent les populations migrantes que nous rencontrons : logement, ressources, emploi...

SITUATIONS RENCONTRÉES PAR LE SECOURS CATHOLIQUE

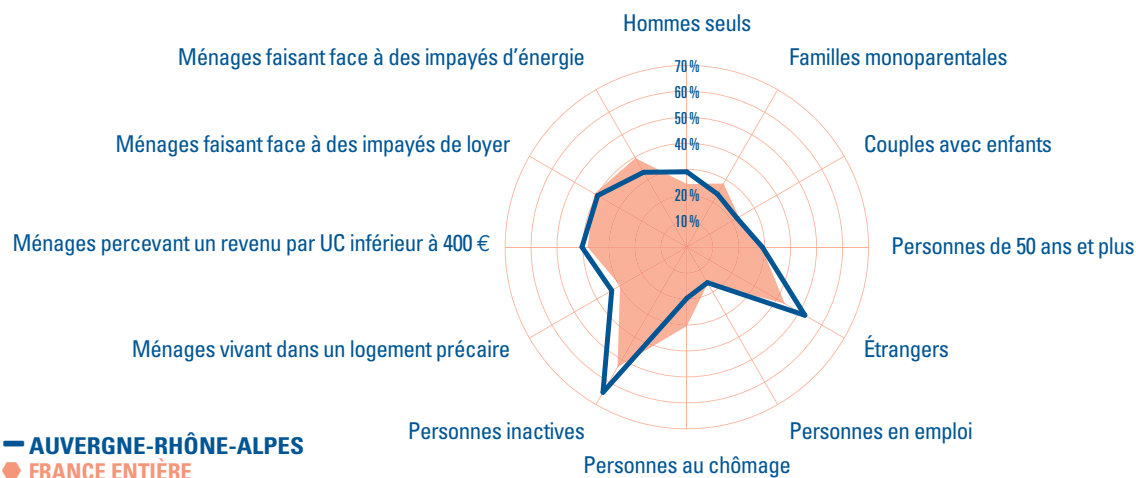
En 2018, 58 500 ménages ont été accueillis par les équipes du Secours Catholique en Auvergne-Rhône-Alpes. Trois fiches statistiques renseignées sur dix concernaient des personnes déjà connues par l'association.

Parmi les ménages, 14 % viennent d'une couronne de grand pôle, contre 8 % au niveau national. C'est en Auvergne-Rhône-Alpes que le nombre de mères isolées accompagnées est le moins important. Elles représentent un ménage sur cinq, contre un sur quatre au niveau national. Trois ménages sur dix sont des hommes seuls, contre un sur quatre au niveau national. 49 % des personnes accueillies déclarent bénéficier de la présence de proches, une part qui a augmenté depuis 2010 (37 %).

Une demande d'écoute, de conseil et/ou d'accueil est exprimée par 51 % des personnes accueillies (contre 61 % au plan national), une part qui a perdu 5 points en un an et qui est semblable à celle des demandes d'aide alimentaire (48 %).

1. <https://www.insee.fr/fr/statistiques/4137843>

AUVERGNE-RHÔNE-ALPES



Champ : ménages rencontrés par le Secours Catholique. **Note de lecture :** la région Auvergne-Rhône-Alpes compte 30,1 % d'hommes seuls, contre 24,1 % pour la France entière.

Les personnes accueillies sont pour 47 % d'entre elles de nationalité française, ce qui représente 18 points de moins qu'en 2010 et se situe sous le niveau national (56 %). Parmi les personnes de nationalité étrangère, un tiers sont originaires d'Afrique subsaharienne, trois sur dix d'un pays d'Europe de l'Est et deux sur dix d'un pays du Maghreb. Seul un quart des personnes accueillies de nationalité étrangère et hors UE ont un statut légal stable. Plus de la moitié sont en attente et 20 % sont sans statut légal stable.

Concernant les ressources financières, 28 % des personnes accueillies en Auvergne-Rhône-Alpes n'en perçoivent aucune, ni d'un emploi ni de transferts. C'est 4 points de moins qu'en 2017 (32 %). Près de 16 % des personnes rencontrées ont un emploi, soit légèrement moins qu'en 2010 (18 %). La part des personnes accueillies au chômage est de 20 %, contre 30 % au niveau national, chômage non indemnisé dans un cas sur deux. À l'inverse, c'est dans cette région que la part des personnes en situation d'inactivité est la plus importante, soit deux tiers (65 %) des personnes accueillies, contre la moitié au niveau national. Plus de 29 % des personnes sont sans droit au travail, la part la plus importante parmi l'ensemble des régions.

Parmi les personnes accueillies dans la région, 8,5 % vivent soit dans un squat soit à la rue, contre 4,8 % au niveau national. Une part qui a beaucoup fluctué depuis 2010, où elle était de 4,4 %, avec un pic à 12,9 % en 2017. Deux tiers des personnes accueillies vivent dans un logement stable, dont la moitié en logement social. Une personne accueillie sur dix vit dans un centre d'hébergement et une sur dix chez de la famille ou des amis.

EXEMPLES D' ACTIONS MENÉES PAR LE SECOURS CATHOLIQUE

Accueil : À Lyon, la maison Sésame accueille les personnes migrantes isolées et en situation d'hébergement précaire ou à la rue et les accompagne vers l'accès aux droits. Le matin, l'équipe propose des rencontres individuelles de soutien aux démarches administratives et, l'après-midi, des ateliers d'apprentissage du français, ainsi que des activités créatives, sportives et culturelles. Les personnes participent à la vie de la maison : réalisation d'une fresque murale, création d'un mur végétal, organisation d'événements festifs, de conférences...

Plaidoyer : Dans l'Ain, la délégation du Secours Catholique a proposé à Emmaüs, à la Cimade, à l'Asda (association locale d'accompagnement au récit pour les demandeurs d'asile) de réfléchir ensemble à des plaidoyers menés sur un principe de « non-agression » des institutions visées, et concernant des sujets concrets qu'elles appréhendent au quotidien.

Des rencontres ont eu lieu à la mairie de Bourg, à la préfecture et au conseil départemental avec des résultats encourageants :

- ▶ une ouverture au dialogue de la part de la préfecture ;
- ▶ la domiciliation par la mairie de personnes isolées majeures ;
- ▶ des perspectives au niveau du département sur la question de l'accompagnement des mineurs isolés.

| AUVERGNE-RHÔNE-ALPES | Auvergne-Rhône-Alpes | | France | | |
|---|---|---------------|---------------|---------------|---------------|
| | 2013 | 2018 | 2013 | 2018 | |
| PRINCIPALES DEMANDES D'AIDE (1) | Écoute, accueil, conseil | 56,0 % | 51,2 % | 57,0 % | 61,2 % |
| | Alimentation | 55,9 % | 47,9 % | 55,2 % | 51,5 % |
| | Loyer, factures d'énergie, d'eau | 15,2 % | 13,8 % | 20,1 % | 17,3 % |
| | Mobilité (voiture, transport) | 7,5 % | 6,4 % | 5,1 % | 7,4 % |
| TYPE DE MÉNAGE | Hommes seuls | 28,6 % | 29,0 % | 23,9 % | 24,3 % |
| | Femmes seules | 18,6 % | 19,2 % | 16,6 % | 18,1 % |
| | Couples sans enfants | 6,7 % | 6,0 % | 6,2 % | 6,1 % |
| | Pères seuls | 3,1 % | 3,5 % | 3,4 % | 3,6 % |
| | Mères seules | 22,1 % | 20,1 % | 26,6 % | 24,7 % |
| | Couples avec enfants | 20,9 % | 22,3 % | 23,4 % | 23,2 % |
| ÂGE DE LA PERSONNE DE RÉFÉRENCE | Moins de 25 ans | 10,2 % | 10,5 % | 8,9 % | 8,5 % |
| | 25-49 ans | 64,3 % | 60,4 % | 65,7 % | 62,6 % |
| | 50 ans et plus | 25,5 % | 29,1 % | 25,5 % | 28,9 % |
| PAYS/RÉGION D'ORIGINE DE LA PERSONNE DE RÉFÉRENCE | France | 60,5 % | 50,1 % | 67,2 % | 58,5 % |
| | Maghreb | 8,5 % | 9,9 % | 8,2 % | 9,2 % |
| | Afrique subsaharienne | 12,0 % | 17,2 % | 10,4 % | 14,6 % |
| | Union européenne | 3,2 % | 2,8 % | 3,9 % | 2,8 % |
| | Europe de l'Est (hors UE) | 13,3 % | 15,5 % | 7,3 % | 10,6 % |
| | Autre | 2,4 % | 4,6 % | 3,0 % | 4,3 % |
| STATUT DE LA PERSONNE DE RÉFÉRENCE (étrangers hors UE) | Statut accordé | 31,8 % | 23,4 % | 43,0 % | 37,3 % |
| | Statut demandé, en attente | 60,0 % | 56,3 % | 42,3 % | 40,7 % |
| | Débouté, sans papiers | 8,2 % | 20,3 % | 14,7 % | 22,0 % |
| SITUATION DE LA PERSONNE DE RÉFÉRENCE FACE À L'EMPLOI | CDI plein-temps | 4,9 % | 4,1 % | 4,5 % | 3,8 % |
| | Emplois précaires (2) | 9,4 % | 8,9 % | 9,9 % | 9,4 % |
| | À son compte | 1,2 % | 0,9 % | 0,9 % | 0,7 % |
| | Autre travail | 1,2 % | 1,2 % | 1,4 % | 1,2 % |
| | Formation professionnelle | 1,0 % | 0,7 % | 1,2 % | 1,1 % |
| | Sous-total emploi | 17,7 % | 15,8 % | 17,9 % | 16,2 % |
| | Chômage indemnisé ou en attente | 9,7 % | 9,3 % | 11,9 % | 11,7 % |
| | Chômage sans droits reconnus | 21,7 % | 10,3 % | 26,7 % | 18,7 % |
| | Sous-total chômage | 31,4 % | 19,7 % | 38,6 % | 30,4 % |
| | Étudiant | 0,8 % | 0,8 % | 1,1 % | 1,3 % |
| | Inaptitude santé | 10,8 % | 12,0 % | 10,1 % | 10,8 % |
| | Retraite, préretraite | 6,1 % | 7,7 % | 5,5 % | 6,2 % |
| | Au foyer | 5,1 % | 2,3 % | 6,1 % | 3,8 % |
| | Sans droit au travail | 14,6 % | 29,3 % | 10,1 % | 18,9 % |
| Autre sans emploi | 13,5 % | 12,5 % | 10,5 % | 12,5 % | |
| Sous-total inactivité | 50,8 % | 64,6 % | 43,5 % | 53,4 % | |
| TYPES DE RESSOURCES | Ni revenus du travail ni transferts | 22,2 % | 28,0 % | 18,7 % | 25,0 % |
| | Revenus du travail et pas de transferts | 9,3 % | 12,8 % | 7,5 % | 10,3 % |
| | Transferts et pas de revenus du travail | 39,6 % | 32,1 % | 43,4 % | 36,6 % |
| | Revenus du travail et transferts | 28,9 % | 27,0 % | 30,4 % | 28,2 % |
| REVENU PAR UNITÉ DE CONSOMMATION (en euros 2017) | 517 € | 516 € | 527 € | 510 € | |
| EXISTENCE D'IMPAYÉS | 54,7 % | 57,4 % | 60,6 % | 49,4 % | |
| IMPAYÉ MÉDIAN (en euros constants) | 841 € | 798 € | 806 € | 745 € | |
| NATURE DES IMPAYÉS | Loyer, mensualités d'accession | 38,6 % | 39,7 % | 40,9 % | 41,1 % |
| | Gaz, électricité, combustibles | 36,3 % | 33,3 % | 42,5 % | 39,6 % |
| | Eau | 16,6 % | 18,2 % | 17,4 % | 17,0 % |
| | Découvert bancaire | 30,7 % | 25,4 % | 23,6 % | 21,6 % |
| TYPE DE LOGEMENT | Logement stable (3) | 68,2 % | 66,6 % | 75,7 % | 70,3 % |
| | Logement précaire (4) | 31,8 % | 33,4 % | 24,3 % | 29,7 % |

(1) Pourcentage de ménages formulant ce type de demande. (2) CDD, intérim, travail saisonnier, temps partiel, emplois aidés. (3) Location HLM, location privée, habitat collectif, propriétaire.

(4) Hôtel, pension, garni, caravane, famille, amis, centre d'hébergement, abri de fortune, rue.