

BOURGOGNE-FRANCHE-COMTÉ



Les analyses régionales font ressortir quelques caractéristiques de la pauvreté rencontrée dans chacune des régions métropolitaines et leur évolution. Chaque analyse régionale s'appuie sur plusieurs milliers de situations. Si rien ne garantit la représentativité de ces échantillons, les difficultés qu'ils révèlent sont bien réelles et, pour la plupart, se retrouvent de façon récurrente d'année en année. Certaines caractéristiques correspondent d'ailleurs à des particularités démographiques ou économiques régionales.

Les quelques éléments de conjoncture et de présentation sont principalement issus de publications des directions régionales de l'Institut national de la statistique et des études économiques (Insee) réalisées en partenariat avec les autres acteurs des statistiques publiques. Pour chaque région, nous indiquons quelques chiffres de cadrage comparés aux moyennes métropolitaines à partir de données de l'Insee.

Les valeurs indiquées dans ces tableaux sont celles de 2018 ou, à défaut, les dernières publiées.

L'analyse des situations rencontrées par les équipes du Secours Catholique - Caritas France repose sur un ensemble d'indicateurs dont les plus importants figurent dans un tableau général rapprochant les valeurs de ces indicateurs dans la région pour deux années, 2013 et 2018¹, et les valeurs nationales. Un graphique présente en outre quelques points marquants de la région d'après les informations recueillies par le Secours Catholique. L'analyse peut être accompagnée d'exemples d'actions menées par le Secours Catholique et de propositions.

DÉFINITIONS

Ménage : un ménage, au sens statistique du terme, désigne l'ensemble des occupants d'un même logement sans que ces personnes soient nécessairement unies par des liens de parenté. Un ménage peut être composé d'une seule personne.

Niveau de vie ou revenu par unité de consommation (UC) : dans un ménage, le premier adulte compte pour 1 UC, les autres adultes et les enfants de 14 ans ou plus comptent pour 0,5 UC chacun, et les enfants de moins de 14 ans pour 0,3 UC chacun. On divise le revenu du ménage par la somme des UC le composant. Cela correspond au niveau de vie du ménage. Cette échelle d'équivalence est utilisée par l'ensemble des pays européens. Un individu ne correspond pas à une unité afin que soient prises en compte les économies liées à la mutualisation au sein des ménages.

1. Nous prenons une période de cinq ans afin de faire ressortir les évolutions.

RETROUVEZ L'INTÉGRALITÉ DES ANALYSES STATISTIQUES SUR : RAPPORT.SECOURS-CATHOLIQUE.ORG



BOURGOGNE-FRANCHE-COMTÉ

DONNÉES GÉNÉRALES	Bourgogne-Franche-Comté	France métropolitaine
Population au 1.1.2018, en milliers*	2 804	67 187
Taux de chômage au 4 ^e trimestre 2018	7,5 %	8,5 %
Part d'étrangers dans la population (2015)	4,6 %	6,7 %
Densité du parc social** (2018)	67,9	74,5
Niveau de vie mensuel médian (2015)	1 715 €	1 710 €
Taux de pauvreté à 60 % (2015)	13,1 %	14,0 %
DONNÉES SECOURS CATHOLIQUE 2018	Bourgogne-Franche-Comté	
Situations rencontrées	22 044	
Bénévoles (2018)	3 128	
Situations analysées	5 364	

* Chiffres provisoires
 ** Nombre de logements sociaux pour 1 000 habitants au 1.1.2016

CONJONCTURE¹

Au 1^{er} janvier 2018, 2,8 millions de personnes vivent en Bourgogne-Franche-Comté, soit 0,3 % de moins que l'année précédente, en raison d'un solde migratoire négatif.

Contrairement à la France dans son ensemble, où le nombre d'emplois salariés a augmenté de 0,6 % en 2018, la Bourgogne-Franche-Comté a connu une baisse de 0,7 %, qui met fin à deux années de croissance. Ce recul de l'emploi est accentué dans le secteur de l'intérim et du tertiaire non marchand, alors que ceux du tertiaire marchand et de l'agriculture gagnent des emplois.

Le chômage aussi connaît une baisse de 0,1 point dans la région, la troisième la plus épargnée par le chômage en France. Le Territoire de Belfort est le département le plus touché (9,1 %), et le Jura celui le moins touché (6,3 %). Le nombre de demandeurs d'emploi diminue lui aussi, sauf chez les personnes de 50 ans ou plus (+0,9 %) et les chômeurs de longue durée (+2,7 %), qui représentent respectivement 27 % et 47 % des chômeurs de la région. Hormis dans le Territoire de Belfort et dans le Doubs, les chômeurs de moins de 25 ans voient, eux, leur nombre diminuer de 1,4 %, après sept années d'augmentation.

1. <https://www.insee.fr/fr/statistiques/4159658>

SITUATIONS RENCONTRÉES PAR LE SECOURS CATHOLIQUE

En 2018, 22 000 ménages ont été accueillis par les équipes du Secours Catholique de Bourgogne-Franche-Comté. Quatre sur dix étaient déjà connus par l'association et 87 % étaient orientés par les services sociaux, contre 75 % au niveau national.

Huit demandes sur dix concernent l'écoute, le conseil et/ou l'accueil. La part des demandes de vêtements a plus que doublé depuis 2014, atteignant 19 %, contre 12 % au niveau national.

C'est en Bourgogne-Franche-Comté que la part des moins de 25 ans, égale à 11 %, est la plus élevée. Près de la moitié des ménages accueillis sont composés de personnes seules. On retrouve autant de mères isolées que de couples avec enfants (22 %).

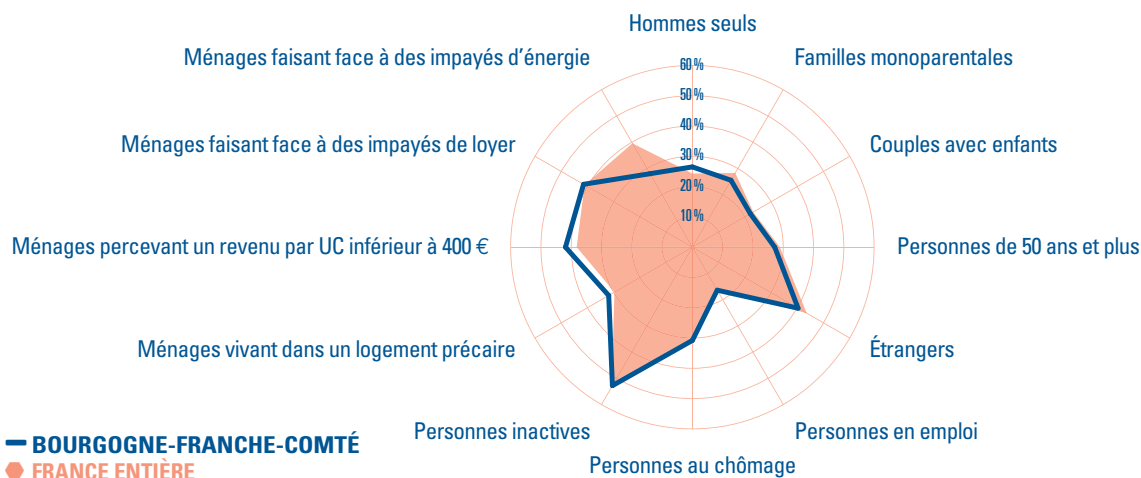
Un tiers de ces ménages vivent aujourd'hui dans un logement précaire : 16 % en centre d'hébergement, 9 % chez de la famille ou des amis, 5 % dans un squat ou à la rue.

Six personnes accueillies sur dix sont de nationalité française. Parmi les personnes étrangères, une sur cinq est sans statut légal stable, une part qui a fortement augmenté entre 2010 et 2014, et qui s'est stabilisée depuis. Si près d'un quart est en France depuis moins de six mois, un tiers y est depuis cinq ans et plus. Un tiers est originaire d'Afrique subsaharienne et un autre tiers d'Europe de l'Est.

La part des personnes occupant un emploi a perdu 2 points depuis 2017, atteignant 16 % en 2018. Parmi ces personnes en situation d'emploi, plus d'un quart travaillent à temps partiel, une sur cinq est en contrat d'intérim ou saisonnier, et une sur cinq est en CDI à plein-temps.



BOURGOGNE-FRANCHE-COMTÉ



Champ : ménages rencontrés par le Secours Catholique.

Note de lecture : la région Bourgogne-Franche-Comté compte 28 % de ménages faisant face à des impayés d'énergie, contre 39,6 % pour la France entière.

Le chômage concerne 31 % des personnes accueillies, dont deux tiers sans droits reconnus. C'est près de 10 points de moins qu'en 2010 (39 %). À l'inverse, la part des personnes accueillies en situation d'inactivité a augmenté de 10 points (53 %), et c'est la part des personnes sans droit au travail qui a augmenté.

Les personnes accueillies ont en moyenne un revenu de 483 € par UC, un montant inférieur à la moyenne nationale. De plus en plus de personnes vivent sans aucun revenu ou avec moins de 200 €. Parmi les six personnes sur dix qui vivent avec moins de 600 € par mois et par UC, 42 % sont en situation d'impayés.

EXEMPLES D' ACTIONS MENÉES PAR LE SECOURS CATHOLIQUE

Au Secours Catholique, l'accueil est inconditionnel et non différencié. Certaines actions sont toutefois plus spécifiquement destinées au public migrant.

Ainsi, en Bourgogne, 11 équipes proposent des cours de français pour permettre d'acquérir des notions utiles à la vie quotidienne et, pour certains, de préparer un diplôme en langue française (DELF).

À Belfort, en Franche-Comté, le Secours Catholique œuvre en réseau avec l'Université Populaire et l'Association des Centres Sociaux pour des formations techniques à destination des bénévoles, et avec la Pastorale des migrants pour une formation sur la posture dans la rencontre et le lien.

En Bourgogne, des activités culturelles (ateliers théâtre, visites de musée), des ateliers culinaires sont proposés, ainsi que des aides à l'intégration, notamment via les équipes de foot d'Auxerre et de Dijon. À Decize, à Nevers et à la Maison des talents partagés, les personnes migrantes peuvent partager leur culture, leurs spécialités culinaires, leur danse traditionnelle et leur musique. C'est dans cet esprit qu'a été inventé le « parrainage de bienvenue » en Franche-Comté : un lien sans contrepartie entre une personne (ou une famille) française et une personne (ou une famille) étrangère qui se tisse lors de rencontres sur une base mensuelle au minimum. Il s'agit d'un lien exclusivement fraternel, et non d'une aide financière ou d'un accompagnement technique vers le logement, l'emploi ou l'apprentissage du français.

Habibi !, « mon amour », en arabe, est le nom de l'un des collectifs paroissiaux et/ou citoyens créés dans le Doubs pour accueillir une famille syrienne de cinq personnes qui se trouvait dans un camp de réfugiés du Liban². Arrivée en 2018, celle-ci a été logée dans un appartement loué au nom du Secours Catholique et meublé par un groupe de 30 personnes. À travers des actions d'apprentissage du français, d'aide aux démarches de la vie quotidienne et d'accès aux droits, d'accompagnement budgétaire, etc., des liens fraternels se sont tissés. « Vous êtes notre famille ! », disent aujourd'hui les membres de cette famille aux bénévoles.

2. Grâce au protocole dit des « couloirs humanitaires », signé par les Églises catholiques et protestantes avec l'État, des familles peuvent venir en sécurité en France, si un collectif assure les conditions de leur accueil la première année.

BOURGOGNE-FRANCHE-COMTÉ		Bourgogne-Franche-Comté		France	
		2013	2018	2013	2018
PRINCIPALES DEMANDES D'AIDE (1)	Écoute, accueil, conseil	68,8 %	79,4 %	57,0 %	61,2 %
	Alimentation	59,6 %	52,6 %	55,2 %	51,5 %
	Loyer, factures d'énergie, d'eau	14,3 %	10,8 %	20,1 %	17,3 %
	Mobilité (voiture, transport)	8,4 %	9,5 %	5,1 %	7,4 %
TYPE DE MÉNAGE	Hommes seuls	23,0 %	26,5 %	23,9 %	24,3 %
	Femmes seules	17,0 %	19,2 %	16,6 %	18,1 %
	Couples sans enfants	6,6 %	6,7 %	6,2 %	6,1 %
	Pères seuls	4,3 %	3,5 %	3,4 %	3,6 %
	Mères seules	24,8 %	22,0 %	26,6 %	24,7 %
	Couples avec enfants	24,2 %	22,1 %	23,4 %	23,2 %
ÂGE DE LA PERSONNE DE RÉFÉRENCE	Moins de 25 ans	9,1 %	11,3 %	8,9 %	8,5 %
	25-49 ans	66,9 %	61,5 %	65,7 %	62,6 %
	50 ans et plus	24,0 %	27,2 %	25,5 %	28,9 %
PAYS/RÉGION D'ORIGINE DE LA PERSONNE DE RÉFÉRENCE	France	71,3 %	61,2 %	67,2 %	58,5 %
	Maghreb	7,0 %	6,5 %	8,2 %	9,2 %
	Afrique subsaharienne	7,2 %	13,1 %	10,4 %	14,6 %
	Union européenne	3,3 %	2,7 %	3,9 %	2,8 %
	Europe de l'Est (hors UE)	9,6 %	13,1 %	7,3 %	10,6 %
	Autre	1,5 %	3,3 %	3,0 %	4,3 %
STATUT DE LA PERSONNE DE RÉFÉRENCE (étrangers hors UE)	Statut accordé	49,6 %	37,2 %	43,0 %	37,3 %
	Statut demandé, en attente	39,4 %	42,3 %	42,3 %	40,7 %
	Débouté, sans papiers	11,0 %	20,6 %	14,7 %	22,0 %
SITUATION DE LA PERSONNE DE RÉFÉRENCE FACE À L'EMPLOI	CDI plein-temps	4,7 %	3,4 %	4,5 %	3,8 %
	Emplois précaires (2)	10,5 %	9,6 %	9,9 %	9,4 %
	À son compte	0,8 %	1,0 %	0,9 %	0,7 %
	Autre travail	0,9 %	0,7 %	1,4 %	1,2 %
	Formation professionnelle	1,6 %	1,7 %	1,2 %	1,1 %
	Sous-total emploi	18,4 %	16,4 %	17,9 %	16,2 %
	Chômage indemnisé ou en attente	12,5 %	9,7 %	11,9 %	11,7 %
	Chômage sans droits reconnus	27,7 %	21,2 %	26,7 %	18,7 %
	Sous-total chômage	40,2 %	30,8 %	38,6 %	30,4 %
	Étudiant	1,2 %	1,5 %	1,1 %	1,3 %
	Inaptitude santé	9,5 %	10,5 %	10,1 %	10,8 %
	Retraite, préretraite	4,8 %	6,1 %	5,5 %	6,2 %
	Au foyer	5,6 %	2,9 %	6,1 %	3,8 %
	Sans droit au travail	9,8 %	16,9 %	10,1 %	18,9 %
Autre sans emploi	10,6 %	14,8 %	10,5 %	12,5 %	
Sous-total inactivité	41,4 %	52,8 %	43,5 %	53,4 %	
TYPES DE RESSOURCES	Ni revenus du travail ni transferts	21,0 %	29,0 %	18,7 %	25,0 %
	Revenus du travail et pas de transferts	7,9 %	10,6 %	7,5 %	10,3 %
	Transferts et pas de revenus du travail	41,4 %	35,8 %	43,4 %	36,6 %
	Revenus du travail et transferts	29,7 %	24,5 %	30,4 %	28,2 %
REVENU PAR UNITÉ DE CONSOMMATION (en euros 2017)		527 €	483 €	527 €	510 €
EXISTENCE D'IMPAYÉS		57,0 %	41,9 %	60,6 %	49,4 %
IMPAYÉ MÉDIAN (en euros constants)		828 €	800 €	806 €	745 €
NATURE DES IMPAYÉS	Loyer, mensualités d'accession	40,8 %	41,5 %	40,9 %	41,1 %
	Gaz, électricité, combustibles	31,4 %	28,0 %	42,5 %	39,6 %
	Eau	7,8 %	7,3 %	17,4 %	17,0 %
	Découvert bancaire	32,3 %	36,1 %	23,6 %	21,6 %
TYPE DE LOGEMENT	Logement stable (3)	74,9 %	68,1 %	75,7 %	70,3 %
	Logement précaire (4)	25,1 %	31,9 %	24,3 %	29,7 %

(1) Pourcentage de ménages formulant ce type de demande. (2) CDD, intérim, travail saisonnier, temps partiel, emplois aidés. (3) Location HLM, location privée, habitat collectif, propriétaire.

(4) Hôtel, pension, garni, caravane, famille, amis, centre d'hébergement, abri de fortune, rue.