

CENTRE-VAL DE LOIRE



Les analyses régionales font ressortir quelques caractéristiques de la pauvreté rencontrée dans chacune des régions métropolitaines et leur évolution. Chaque analyse régionale s'appuie sur plusieurs milliers de situations. Si rien ne garantit la représentativité de ces échantillons, les difficultés qu'ils révèlent sont bien réelles et, pour la plupart, se retrouvent de façon récurrente d'année en année. Certaines caractéristiques correspondent d'ailleurs à des particularités démographiques ou économiques régionales.

Les quelques éléments de conjoncture et de présentation sont principalement issus de publications des directions régionales de l'Institut national de la statistique et des études économiques (Insee) réalisées en partenariat avec les autres acteurs des statistiques publiques. Pour chaque région, nous indiquons quelques chiffres de cadrage comparés aux moyennes métropolitaines à partir de données de l'Insee.

Les valeurs indiquées dans ces tableaux sont celles de 2018 ou, à défaut, les dernières publiées.

L'analyse des situations rencontrées par les équipes du Secours Catholique - Caritas France repose sur un ensemble d'indicateurs dont les plus importants figurent dans un tableau général rapprochant les valeurs de ces indicateurs dans la région pour deux années, 2013 et 2018¹, et les valeurs nationales. Un graphique présente en outre quelques points marquants de la région d'après les informations recueillies par le Secours Catholique. L'analyse peut être accompagnée d'exemples d'actions menées par le Secours Catholique et de propositions.

DÉFINITIONS

Ménage : un ménage, au sens statistique du terme, désigne l'ensemble des occupants d'un même logement sans que ces personnes soient nécessairement unies par des liens de parenté. Un ménage peut être composé d'une seule personne.

Niveau de vie ou revenu par unité de consommation (UC) : dans un ménage, le premier adulte compte pour 1 UC, les autres adultes et les enfants de 14 ans ou plus comptent pour 0,5 UC chacun, et les enfants de moins de 14 ans pour 0,3 UC chacun. On divise le revenu du ménage par la somme des UC le composant. Cela correspond au niveau de vie du ménage. Cette échelle d'équivalence est utilisée par l'ensemble des pays européens. Un individu ne correspond pas à une unité afin que soient prises en compte les économies liées à la mutualisation au sein des ménages.

1. Nous prenons une période de cinq ans afin de faire ressortir les évolutions.

RETROUVEZ L'INTÉGRALITÉ DES ANALYSES STATISTIQUES SUR : RAPPORT.SECOURS-CATHOLIQUE.ORG



CENTRE-VAL DE LOIRE

DONNÉES GÉNÉRALES	Centre-Val de Loire	France métropolitaine
Population au 1.1.2018, en milliers*	2 572	67 187
Taux de chômage au 4 ^e trimestre 2018	8,3 %	8,5 %
Part d'étrangers dans la population (2015)	4,9 %	6,7 %
Densité du parc social** (2018)	74,7	74,5
Niveau de vie mensuel médian (2015)	1 722 €	1 710 €
Taux de pauvreté à 60 % (2015)	13,2 %	14,0 %
DONNÉES SECOURS CATHOLIQUE 2018	Centre-Val de Loire	
Situations rencontrées	23 402	
Bénévoles (2018)	2 237	
Situations analysées	2 123	

* Chiffres provisoires
 ** Nombre de logements sociaux pour 1 000 habitants au 1.1.2016

CONJONCTURE¹

La population de la région Centre-Val de Loire continue de décroître, depuis 2016, en raison d'un solde migratoire négatif ; elle est aujourd'hui de 2,6 millions.

Alors que des emplois se créent partout en France, la région a vu son nombre d'emplois diminuer de 0,4 % en 2018, après trois années consécutives de hausse, et cela en grande partie en raison d'une baisse de l'intérim (-8,6 %). Le secteur tertiaire est le plus touché (-0,7 % en 2018), sauf dans les domaines du transport (+1,5 %) et de l'hébergement-restauration (+1,1 %). Le secteur de la construction échappe également à cette décroissance, après une baisse annuelle du nombre d'emplois de 3,1 %, entre 2012 et 2017.

1. <https://www.insee.fr/fr/statistiques/4161946>

La région Centre-Val de Loire est la seule où le taux de chômage n'a pas diminué entre les 4^e trimestres 2017 et 2018. Il a même augmenté au cours de l'année, affichant des taux de 8,6 % au premier et au troisième trimestre, avant de redescendre à 8,3 %. En revanche, le nombre de demandeurs d'emploi a diminué de 0,4 %.

SITUATIONS RENCONTRÉES PAR LE SECOURS CATHOLIQUE

En 2018, 23 400 ménages ont été accueillis par les équipes du Secours Catholique en région Centre-Val de Loire. Un tiers des fiches statistiques ont été renseignées lors d'une commission des aides, c'est la part la plus importante au niveau national. Trois quarts des personnes accueillies ont été orientées par les services sociaux et un tiers d'entre elles étaient déjà connues de l'association.

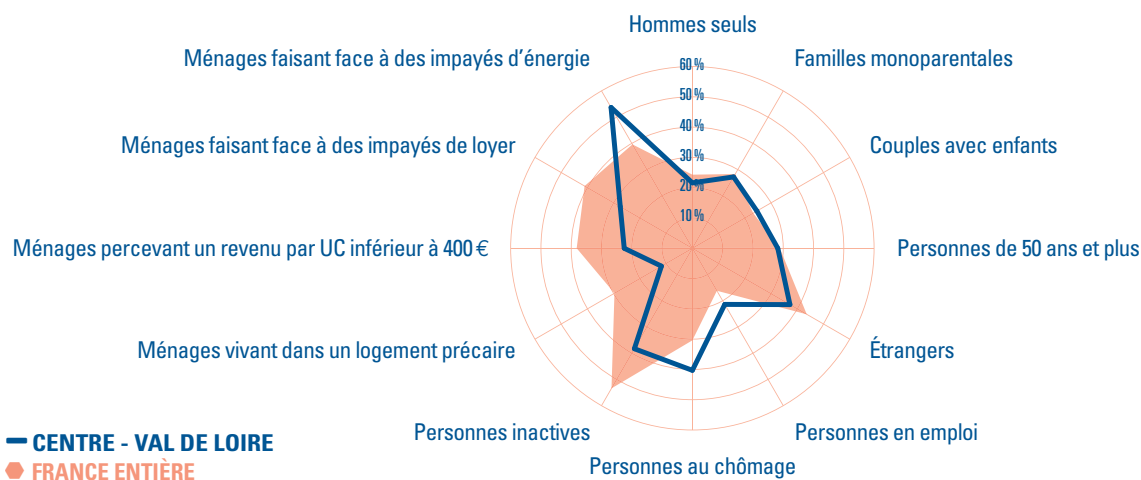
Quatre demandes sur dix (contre six sur dix au plan national) concernent l'aide alimentaire, l'écoute, le conseil ou l'accueil. La part de demandes liées à la mobilité est la plus importante de toutes les régions : 12 %, contre 7 % au niveau national.

Une personne accueillie sur dix est âgée de moins de 25 ans. 40 % sont des personnes seules. Les mères isolées représentent un quart des ménages accueillis.

Seulement 55 % des personnes accueillies vivent dans une commune de type grand pôle, alors que cette part est de 74 % en France. C'est dans la région que la part de personnes vivant dans une commune de moins de 5 000 habitants est la plus forte. Elle concerne en effet deux personnes sur cinq, contre une seule au niveau national. Plus de 88 % d'entre elles sont dans une situation de logement stable, contre 70 % au niveau national. Une personne accueillie sur dix est propriétaire de son logement, plus de deux fois plus que dans l'ensemble des régions.

La part des personnes accueillies de nationalité française a augmenté de 6 points depuis 2017, atteignant 63 %. Parmi les 37 % d'étrangers, dont près de la moitié sont originaires d'Afrique subsaharienne, un tiers sont sans statut légal stable, la part la plus élevée de l'ensemble des régions. Cela est en partie dû à des durées moyenne et médiane de présence en France plutôt faibles : 22 % des personnes étrangères accueillies sont en France depuis cinq ans et plus, contre 33 % au niveau national.

CENTRE - VAL DE LOIRE



Champ : ménages rencontrés par le Secours Catholique. **Note de lecture :** La région Centre-Val de Loire compte 40,3 % de personnes au chômage, contre 30,4 % pour la France entière.

C'est en région Centre-Val de Loire que l'on trouve la plus grande part de personnes ayant un emploi, soit 21 % des personnes accueillies, dont 20 % en CDI à plein-temps, 31 % à temps partiel et 21 % en emploi intérim ou saisonnier. On observe deux fois plus de personnes en situation de chômage parmi les personnes accueillies, dont la moitié sans droits reconnus. En revanche, l'inactivité concerne 38 % des personnes accueillies, contre 53 % au niveau national.

C'est dans la région que le revenu par UC moyen est le plus élevé (634€). La faible part des personnes inactives explique que seules 7 % des personnes accueillies ne perçoivent aucune ressource financières, la part la plus faible au plan national. La région est aussi celle où il y a le plus de personnes percevant des allocations familiales ou chômage, un revenu issu d'une formation professionnelle ou d'un stage. 40 % bénéficient de revenus issus uniquement des transferts sociaux et autant bénéficient de revenus issus à la fois d'un travail et de transferts sociaux.

EXEMPLES D' ACTIONS MENÉES PAR LE SECOURS CATHOLIQUE

Dans les centres d'accueil de personnes en grande précarité de Chartres, Orléans, Tours, Bourges et Blois, les équipes proposent des cours de français, un soutien administratif et juridique pour les migrants, ainsi que des activités culturelles ou sportives.

En 2018, à Blois, dans le cadre des Rendez-vous de l'Histoire, un collectif d'artistes a réalisé des portraits de migrants accueillis au Secours Catholique. L'occasion d'une réflexion sur le regard porté sur l'autre.

À l'occasion des journées diocésaines, en mars 2018, des bénévoles et des migrants de Passerelles, un lieu d'accueil à Bourges, ont monté une pièce de théâtre.

À Tours, toutes sortes d'activités se développent avec les migrants : des jardins partagés, des visites d'entreprise, ainsi que la création d'une « équipe service » qui donne des coups de main lors de manifestations organisées par le Secours Catholique. À Blois également, des personnes migrantes ont aidé au service de sécurité d'une manifestation organisée dans le cadre des journées citoyennes. Autant d'occasions pour les migrants de prendre part à la vie de la cité.

À Blois et à Bourges, des actions de soutien juridique sont mises en place pour les mineurs isolés.

Les équipes de la région portent des plaidoyers concernant les transports, soit pour les démarches administratives, dans les guichets uniques qui se trouvent à Orléans et à Tours, soit au niveau des agglomérations.

CENTRE-VAL DE LOIRE		Centre-Val de Loire		France	
		2013	2018	2013	2018
PRINCIPALES DEMANDES D'AIDE (1)	Écoute, accueil, conseil	33,3 %	44,1 %	57,0 %	61,2 %
	Alimentation	54,0 %	42,0 %	55,2 %	51,5 %
	Loyer, factures d'énergie, d'eau	35,4 %	24,8 %	20,1 %	17,3 %
	Mobilité (voiture, transport)	4,2 %	12,4 %	5,1 %	7,4 %
TYPE DE MÉNAGE	Hommes seuls	15,9 %	21,6 %	23,9 %	24,3 %
	Femmes seules	15,4 %	18,8 %	16,6 %	18,1 %
	Couples sans enfants	6,6 %	7,8 %	6,2 %	6,1 %
	Pères seuls	4,2 %	2,6 %	3,4 %	3,6 %
	Mères seules	30,0 %	24,6 %	26,6 %	24,7 %
	Couples avec enfants	28,0 %	24,6 %	23,4 %	23,2 %
ÂGE DE LA PERSONNE DE RÉFÉRENCE	Moins de 25 ans	8,8 %	10,2 %	8,9 %	8,5 %
	25-49 ans	65,8 %	61,7 %	65,7 %	62,6 %
	50 ans et plus	25,5 %	28,2 %	25,5 %	28,9 %
PAYS/RÉGION D'ORIGINE DE LA PERSONNE DE RÉFÉRENCE	France	74,8 %	65,5 %	67,2 %	58,5 %
	Maghreb	5,8 %	7,6 %	8,2 %	9,2 %
	Afrique subsaharienne	11,2 %	15,5 %	10,4 %	14,6 %
	Union européenne	2,4 %	0,6 %	3,9 %	2,8 %
	Europe de l'Est (hors UE)	3,8 %	8,2 %	7,3 %	10,6 %
	Autre	2,1 %	2,6 %	3,0 %	4,3 %
STATUT DE LA PERSONNE DE RÉFÉRENCE (étrangers hors UE)	Statut accordé	38,7 %	23,0 %	43,0 %	37,3 %
	Statut demandé, en attente	33,7 %	43,3 %	42,3 %	40,7 %
	Débouté, sans papiers	27,6 %	33,7 %	14,7 %	22,0 %
SITUATION DE LA PERSONNE DE RÉFÉRENCE FACE À L'EMPLOI	CDI plein-temps	6,0 %	4,4 %	4,5 %	3,8 %
	Emplois précaires (2)	11,8 %	13,1 %	9,9 %	9,4 %
	À son compte	1,6 %	1,2 %	0,9 %	0,7 %
	Autre travail	1,5 %	1,2 %	1,4 %	1,2 %
	Formation professionnelle	1,4 %	1,6 %	1,2 %	1,1 %
	Sous-total emploi	22,4 %	21,4 %	17,9 %	16,2 %
	Chômage indemnisé ou en attente	11,4 %	19,9 %	11,9 %	11,7 %
	Chômage sans droits reconnus	16,8 %	20,4 %	26,7 %	18,7 %
	Sous-total chômage	28,1 %	40,3 %	38,6 %	30,4 %
	Étudiant	0,9 %	0,8 %	1,1 %	1,3 %
	Inaptitude santé	10,4 %	10,6 %	10,1 %	10,8 %
	Retraite, préretraite	6,7 %	8,3 %	5,5 %	6,2 %
	Au foyer	9,3 %	6,8 %	6,1 %	3,8 %
	Sans droit au travail	2,0 %	5,1 %	10,1 %	18,9 %
	Autre sans emploi	20,2 %	6,7 %	10,5 %	12,5 %
Sous-total inactivité	49,4 %	38,3 %	43,5 %	53,4 %	
TYPES DE RESSOURCES	Ni revenus du travail ni transferts	11,0 %	7,7 %	18,7 %	25,0 %
	Revenus du travail et pas de transferts	9,9 %	10,5 %	7,5 %	10,3 %
	Transferts et pas de revenus du travail	41,4 %	40,1 %	43,4 %	36,6 %
	Revenus du travail et transferts	37,7 %	41,6 %	30,4 %	28,2 %
REVENU PAR UNITÉ DE CONSOMMATION (en euros 2017)		614 €	634 €	527 €	510 €
EXISTENCE D'IMPAYÉS		66,8 %	71,6 %	60,6 %	49,4 %
IMPAYÉ MÉDIAN (en euros constants)		865 €	695 €	806 €	745 €
NATURE DES IMPAYÉS	Loyer, mensualités d'accession	31,7 %	27,5 %	40,9 %	41,1 %
	Gaz, électricité, combustibles	50,0 %	53,7 %	42,5 %	39,6 %
	Eau	20,1 %	23,7 %	17,4 %	17,0 %
	Découvert bancaire	25,5 %	19,0 %	23,6 %	21,6 %
TYPE DE LOGEMENT	Logement stable (3)	90,0 %	88,2 %	75,7 %	70,3 %
	Logement précaire (4)	10,0 %	11,8 %	24,3 %	29,7 %

(1) Pourcentage de ménages formulant ce type de demande. (2) CDD, intérim, travail saisonnier, temps partiel, emplois aidés. (3) Location HLM, location privée, habitat collectif, propriétaire.

(4) Hôtel, pension, garni, caravane, famille, amis, centre d'hébergement, abri de fortune, rue.