

NORMANDIE



Les analyses régionales font ressortir quelques caractéristiques de la pauvreté rencontrée dans chacune des régions métropolitaines et leur évolution. Chaque analyse régionale s'appuie sur plusieurs milliers de situations. Si rien ne garantit la représentativité de ces échantillons, les difficultés qu'ils révèlent sont bien réelles et, pour la plupart, se retrouvent de façon récurrente d'année en année. Certaines caractéristiques correspondent d'ailleurs à des particularités démographiques ou économiques régionales.

Les quelques éléments de conjoncture et de présentation sont principalement issus de publications des directions régionales de l'Institut national de la statistique et des études économiques (Insee) réalisées en partenariat avec les autres acteurs des statistiques publiques. Pour chaque région, nous indiquons quelques chiffres de cadrage comparés aux moyennes métropolitaines à partir de données de l'Insee.

Les valeurs indiquées dans ces tableaux sont celles de 2018 ou, à défaut, les dernières publiées.

L'analyse des situations rencontrées par les équipes du Secours Catholique - Caritas France repose sur un ensemble d'indicateurs dont les plus importants figurent dans un tableau général rapprochant les valeurs de ces indicateurs dans la région pour deux années, 2013 et 2018¹, et les valeurs nationales. Un graphique présente en outre quelques points marquants de la région d'après les informations recueillies par le Secours Catholique. L'analyse peut être accompagnée d'exemples d'actions menées par le Secours Catholique et de propositions.

DÉFINITIONS

Ménage : un ménage, au sens statistique du terme, désigne l'ensemble des occupants d'un même logement sans que ces personnes soient nécessairement unies par des liens de parenté. Un ménage peut être composé d'une seule personne.

Niveau de vie ou revenu par unité de consommation (UC) : dans un ménage, le premier adulte compte pour 1 UC, les autres adultes et les enfants de 14 ans ou plus comptent pour 0,5 UC chacun, et les enfants de moins de 14 ans pour 0,3 UC chacun. On divise le revenu du ménage par la somme des UC le composant. Cela correspond au niveau de vie du ménage. Cette échelle d'équivalence est utilisée par l'ensemble des pays européens. Un individu ne correspond pas à une unité afin que soient prises en compte les économies liées à la mutualisation au sein des ménages.

1. Nous prenons une période de cinq ans afin de faire ressortir les évolutions.

RETROUVEZ L'INTÉGRALITÉ DES ANALYSES STATISTIQUES SUR : RAPPORT.SECOURS-CATHOLIQUE.ORG



NORMANDIE

DONNÉES GÉNÉRALES	Normandie	France métropolitaine
Population au 1.1.2018, en milliers*	3 327	67 187
Taux de chômage au 4 ^e trimestre 2018	8,6 %	8,5 %
Part d'étrangers dans la population (2015)	2,9 %	6,7 %
Densité du parc social** (2018)	90,4	74,5
Niveau de vie mensuel médian (2015)	1 692 €	1 710 €
Taux de pauvreté à 60 % (2015)	13,7 %	14,0 %
DONNÉES SECOURS CATHOLIQUE 2018	Normandie	
Situations rencontrées	22 158	
Bénévoles (2018)	3 768	
Situations analysées	4 615	

* Chiffres provisoires
 ** Nombre de logements sociaux pour 1 000 habitants au 1.1.2016

CONJONCTURE¹

La Normandie constitue un large espace composé de territoires divers et contrasté. L'évolution de l'intercommunalité appelle à un nécessaire « besoin d'appropriation » par les acteurs normands eux-mêmes. La croissance modérée de l'économie a permis la création nette de 3 000 emplois en 2018. Le taux de chômage de 8,6 %, au-dessus de la moyenne nationale, est toutefois le plus bas depuis dix ans. C'est en Seine-Maritime qu'il est le plus fort, avec un taux de 9,7 %, et même de 11,2 % pour la zone d'emploi du Havre. C'est dans l'Ouest qu'il demeure le plus faible, avec un taux de 6,6 % dans la Manche et de 8,1 % dans le Calvados, 8,1 % dans l'Orne et 8,8 % dans l'Eure.

1. <https://www.insee.fr/fr/statistiques/4159830>

SITUATIONS RENCONTRÉES PAR LE SECOURS CATHOLIQUE

En 2018, 22 200 ménages ont été accueillis par les équipes du Secours Catholique, contre 22 600 en 2017. 47 % des personnes accueillies étaient au chômage en 2015. Elles sont 37 % en 2018 (contre 30 % au plan national). Néanmoins, deux tiers des chômeurs accueillis sont au chômage sans droits reconnus. C'est la part la plus importante des Régions de France. 36 % des personnes accueillies ont des revenus constitués uniquement de transferts sociaux (contre 44 % en 2010) et 30 % des revenus provenant de transferts sociaux et du travail. Témoin de cette éclaircie économique : 8 % des personnes accueillies ont des revenus tirés du travail uniquement, chiffre en augmentation de 3 points par rapport à 2017. Plus de six situations adressées sur dix sont nouvelles. Quatre personnes sur cinq (soit 82 % des demandes, essentiellement en territoire urbain) disent venir au Secours Catholique également pour une écoute et un conseil, un chiffre supérieur de 20 points à la moyenne nationale et le plus élevé parmi l'ensemble des régions. La Normandie se caractérise par une précarité urbaine reflétée par l'importance des impayés (54 %, contre 49 % au niveau national), particulièrement des impayés d'eau (28 %, soit 10 points de plus que la moyenne nationale).

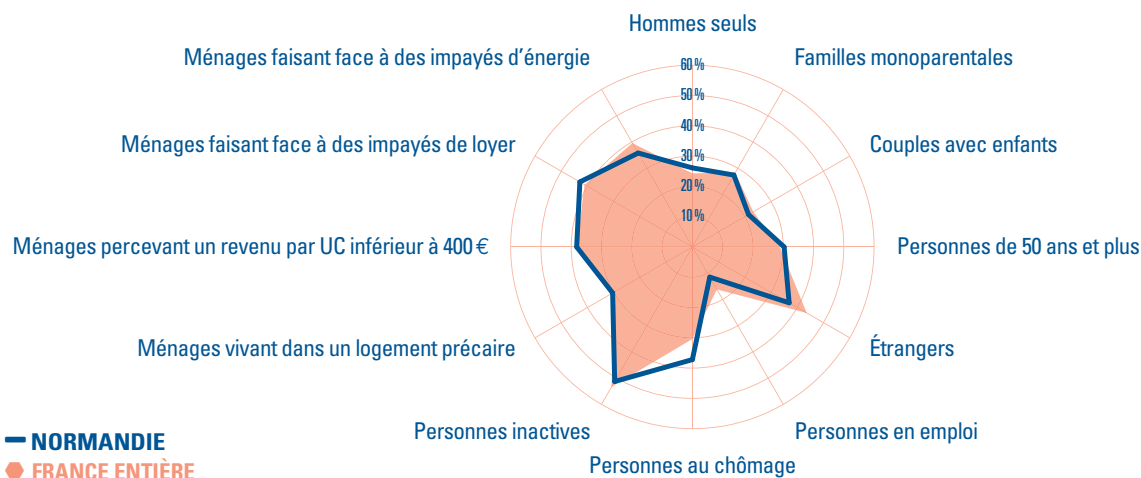
Sur l'ensemble des situations rencontrées, 23 % sont des mères isolées (4 % des pères isolés) et 21 % des couples avec enfants, chiffres proches des moyennes nationales.

Parmi les personnes accueillies, 12 % ont plus de 60 ans : ce chiffre, en augmentation, est supérieur à la moyenne nationale et révélateur du vieillissement de la région.

En matière de logement, 42 % de ménages sollicitant le Secours Catholique vivent en HLM, soit 5 points de plus qu'au niveau national. Le locatif privé est moins important et situé sur les territoires éloignés comme le Pays de Bray et le Perche, où l'habitat est dégradé car mal ou non isolé.



NORMANDIE



Champ : ménages rencontrés par le Secours Catholique. **Note de lecture :** la Normandie compte 37,2 % de personnes au chômage, contre 30,4 % pour la France entière.

La part des étrangers accueillis au Secours Catholique en Normandie est plus faible qu'au niveau national. Ils sont, pour 43 %, originaires d'Afrique subsaharienne (c'est plus que la moyenne nationale), pour 24 %, ressortissants de l'Europe de l'Est (contre 26 % au niveau national) et pour 14 % du Maghreb (contre 22 % à l'échelle nationale).

La Normandie donne une image d'elle-même tranchée et paradoxale : les statuts délivrés par les autorités (45 % des personnes étrangères sont statutaires, contre 37 % en moyenne nationale) comme les refus de séjour sont plus importants qu'au niveau national. Sur la période 2010-2018, alors que la moyenne nationale concernant les personnes déboutées sans titre de séjour est passée de 9 à 22 %, elle a plus que triplé en Normandie, passant de 7 % à 31 %. La part des personnes en attente de statut est la plus faible de l'ensemble des régions ; elle est de 24 %, contre 41 % au niveau national. Cela indiquerait-il qu'en Normandie les demandes des étrangers sont plus rapidement traitées du fait de leur moindre présence ? Enfin, 54,6 % des étrangers résidant en Normandie sont en France depuis plus de deux ans.

EXEMPLES D' ACTIONS MENÉES PAR LE SECOURS CATHOLIQUE

Les délégations du Secours Catholique de Normandie ont développé des projets de soutien et de mobilisation. Notamment la création :

- ▶ d'une Maison des familles, au Havre, pour renforcer les capacités éducatives des parents ;
- ▶ d'un Fraternibus, dans le sud de l'Eure, qui va à la rencontre des habitants pour leur permettre d'engager des démarches de changement ;
- ▶ d'ateliers d'apprentissage du français, véritables lieux de socialisation et d'intégration pour les étrangers. À Saint-Lô, des repas sont préparés ensemble et partagés ;
- ▶ d'un réseau d'hébergement affilié à Welcome, au Havre ;
- ▶ de bibliothèques de rue dans les quartiers d'Argentan (Orne) et Falaise (Calvados), afin de permettre aux enfants de développer leur imaginaire par la lecture et aux parents de tisser du lien social en bas des immeubles ;
- ▶ d'ateliers collectifs mobilisant les savoirs des personnes autour d'activités créatives permettant de retrouver confiance en soi (Caen et Vire, L'Aigle, Orne, Rouen, Flers, Alençon) ;
- ▶ d'une démarche de visite à domicile, à Bretteville-l'Orgueilleuse/Rots (Calvados), pour les personnes isolées et/ou âgées, afin de partager un moment convivial et de rompre la solitude ;
- ▶ d'un jardin solidaire, à Lisieux, où les savoirs et les produits de la récolte se partagent entre tous.

NORMANDIE	Normandie		France		
	2013	2018	2013	2018	
PRINCIPALES DEMANDES D'AIDE (1)	Écoute, accueil, conseil	56,2 %	82,4 %	57,0 %	61,2 %
	Alimentation	47,7 %	45,4 %	55,2 %	51,5 %
	Loyer, factures d'énergie, d'eau	30,3 %	25,1 %	20,1 %	17,3 %
	Mobilité (voiture, transport)	6,2 %	7,2 %	5,1 %	7,4 %
TYPE DE MÉNAGE	Hommes seuls	23,7 %	26,1 %	23,9 %	24,3 %
	Femmes seules	16,9 %	18,6 %	16,6 %	18,1 %
	Couples sans enfants	7,0 %	6,5 %	6,2 %	6,1 %
	Pères seuls	4,6 %	4,3 %	3,4 %	3,6 %
	Mères seules	25,2 %	23,1 %	26,6 %	24,7 %
	Couples avec enfants	22,7 %	21,4 %	23,4 %	23,2 %
ÂGE DE LA PERSONNE DE RÉFÉRENCE	Moins de 25 ans	9,8 %	9,1 %	8,9 %	8,5 %
	25-49 ans	62,7 %	60,6 %	65,7 %	62,6 %
	50 ans et plus	27,5 %	30,3 %	25,5 %	28,9 %
PAYS/RÉGION D'ORIGINE DE LA PERSONNE DE RÉFÉRENCE	France	81,7 %	66,3 %	67,2 %	58,5 %
	Maghreb	3,4 %	4,6 %	8,2 %	9,2 %
	Afrique subsaharienne	8,0 %	14,5 %	10,4 %	14,6 %
	Union européenne	1,1 %	1,3 %	3,9 %	2,8 %
	Europe de l'Est (hors UE)	3,4 %	8,1 %	7,3 %	10,6 %
	Autre	2,3 %	5,3 %	3,0 %	4,3 %
STATUT DE LA PERSONNE DE RÉFÉRENCE (étrangers hors UE)	Statut accordé	53,1 %	44,7 %	43,0 %	37,3 %
	Statut demandé, en attente	31,4 %	24,0 %	42,3 %	40,7 %
	Débouté, sans papiers	15,5 %	31,2 %	14,7 %	22,0 %
SITUATION DE LA PERSONNE DE RÉFÉRENCE FACE À L'EMPLOI	CDI plein-temps	4,8 %	2,6 %	4,5 %	3,8 %
	Emplois précaires (2)	9,5 %	7,4 %	9,9 %	9,4 %
	À son compte	0,6 %	0,2 %	0,9 %	0,7 %
	Autre travail	0,7 %	0,5 %	1,4 %	1,2 %
	Formation professionnelle	1,4 %	0,8 %	1,2 %	1,1 %
	Sous-total emploi	17,1 %	11,5 %	17,9 %	16,2 %
	Chômage indemnisé ou en attente	14,8 %	12,1 %	11,9 %	11,7 %
	Chômage sans droits reconnus	35,4 %	25,0 %	26,7 %	18,7 %
	Sous-total chômage	50,2 %	37,2 %	38,6 %	30,4 %
	Étudiant	2,5 %	1,3 %	1,1 %	1,3 %
	Inaptitude santé	10,1 %	10,6 %	10,1 %	10,8 %
	Retraite, préretraite	5,7 %	7,1 %	5,5 %	6,2 %
	Au foyer	4,9 %	2,9 %	6,1 %	3,8 %
	Sans droit au travail	4,5 %	23,4 %	10,1 %	18,9 %
	Autre sans emploi	5,1 %	6,0 %	10,5 %	12,5 %
Sous-total inactivité	32,8 %	51,3 %	43,5 %	53,4 %	
TYPES DE RESSOURCES	Ni revenus du travail ni transferts	12,5 %	26,3 %	18,7 %	25,0 %
	Revenus du travail et pas de transferts	5,4 %	7,7 %	7,5 %	10,3 %
	Transferts et pas de revenus du travail	43,9 %	36,2 %	43,4 %	36,6 %
	Revenus du travail et transferts	38,2 %	29,8 %	30,4 %	28,2 %
REVENU PAR UNITÉ DE CONSOMMATION (en euros 2017)	589 €	508 €	527 €	510 €	
EXISTENCE D'IMPAYÉS	66,4 %	54,3 %	60,6 %	49,4 %	
IMPAYÉ MÉDIAN (en euros constants)	725 €	705 €	806 €	745 €	
NATURE DES IMPAYÉS	Loyer, mensualités d'accession	38,2 %	42,9 %	40,9 %	41,1 %
	Gaz, électricité, combustibles	41,5 %	35,8 %	42,5 %	39,6 %
	Eau	24,3 %	28,1 %	17,4 %	17,0 %
	Découvert bancaire	27,1 %	20,6 %	23,6 %	21,6 %
TYPE DE LOGEMENT	Logement stable (3)	84,0 %	69,6 %	75,7 %	70,3 %
	Logement précaire (4)	16,0 %	30,4 %	24,3 %	29,7 %

(1) Pourcentage de ménages formulant ce type de demande. (2) CDD, intérim, travail saisonnier, temps partiel, emplois aidés. (3) Location HLM, location privée, habitat collectif, propriétaire.

(4) Hôtel, pension, garni, caravane, famille, amis, centre d'hébergement, abri de fortune, rue.