

NOUVELLE-AQUITAINE



Les analyses régionales font ressortir quelques caractéristiques de la pauvreté rencontrée dans chacune des régions métropolitaines et leur évolution. Chaque analyse régionale s'appuie sur plusieurs milliers de situations. Si rien ne garantit la représentativité de ces échantillons, les difficultés qu'ils révèlent sont bien réelles et, pour la plupart, se retrouvent de façon récurrente d'année en année. Certaines caractéristiques correspondent d'ailleurs à des particularités démographiques ou économiques régionales.

Les quelques éléments de conjoncture et de présentation sont principalement issus de publications des directions régionales de l'Institut national de la statistique et des études économiques (Insee) réalisées en partenariat avec les autres acteurs des statistiques publiques. Pour chaque région, nous indiquons quelques chiffres de cadrage comparés aux moyennes métropolitaines à partir de données de l'Insee.

Les valeurs indiquées dans ces tableaux sont celles de 2018 ou, à défaut, les dernières publiées.

L'analyse des situations rencontrées par les équipes du Secours Catholique - Caritas France repose sur un ensemble d'indicateurs dont les plus importants figurent dans un tableau général rapprochant les valeurs de ces indicateurs dans la région pour deux années, 2013 et 2018¹, et les valeurs nationales. Un graphique présente en outre quelques points marquants de la région d'après les informations recueillies par le Secours Catholique. L'analyse peut être accompagnée d'exemples d'actions menées par le Secours Catholique et de propositions.

DÉFINITIONS

Ménage : un ménage, au sens statistique du terme, désigne l'ensemble des occupants d'un même logement sans que ces personnes soient nécessairement unies par des liens de parenté. Un ménage peut être composé d'une seule personne.

Niveau de vie ou revenu par unité de consommation (UC) : dans un ménage, le premier adulte compte pour 1 UC, les autres adultes et les enfants de 14 ans ou plus comptent pour 0,5 UC chacun, et les enfants de moins de 14 ans pour 0,3 UC chacun. On divise le revenu du ménage par la somme des UC le composant. Cela correspond au niveau de vie du ménage. Cette échelle d'équivalence est utilisée par l'ensemble des pays européens. Un individu ne correspond pas à une unité afin que soient prises en compte les économies liées à la mutualisation au sein des ménages.

1. Nous prenons une période de cinq ans afin de faire ressortir les évolutions.

RETROUVEZ L'INTÉGRALITÉ DES ANALYSES STATISTIQUES SUR : RAPPORT.SECOURS-CATHOLIQUE.ORG



NOUVELLE-AQUITAINE

DONNÉES GÉNÉRALES	Nouvelle-Aquitaine	France métropolitaine
Population au 1.1.2018, en milliers*	5 973	67 187
Taux de chômage au 4 ^e trimestre 2018	8,1 %	8,5 %
Part d'étrangers dans la population (2015)	4,8 %	6,7 %
Densité du parc social** (2018)	49,9	74,5
Niveau de vie mensuel médian (2015)	1 698 €	1 710 €
Taux de pauvreté à 60 % (2015)	13,7 %	14,0 %
DONNÉES SECOURS CATHOLIQUE 2018	Nouvelle-Aquitaine	
Situations rencontrées	52 777	
Bénévoles (2018)	6 284	
Situations analysées	7 626	

* Chiffres provisoires
 ** Nombre de logements sociaux pour 1 000 habitants au 1.1.2016

CONJONCTURE¹

Première région agricole de France et second vignoble français, la Nouvelle-Aquitaine est la troisième région économique de France. Dynamique, elle bénéficie d'une économie touristique, de pôles d'innovation dans le domaine de la recherche et du développement, et de la richesse de ses ressources (c'est la première région boisée de France). La région profite également d'un secteur industriel important, notamment en aéronautique et aérospatial. Au seuil des 6 millions d'habitants en 2018, la Nouvelle-Aquitaine a vu sa population croître de 0,5 % par an en moyenne depuis 2010. Une croissance qui a ralenti ces dernières années mais qui reste positive, contrairement à celle de nombreuses autres régions métropolitaines.

Tout comme le reste de la France, la région connaît une croissance ralentie par rapport à 2017. Le nombre d'emplois salariés continue de croître, ce qui confirme la relance des secteurs industriel et de la construction. La hausse du secteur tertiaire marchand voit, quant à lui, son augmentation ralentir, en raison d'une baisse du nombre d'emplois en intérim (-4 %), après trois ans de forte augmentation (+16 % en 2017). Cette année, le taux de chômage de la région atteint son niveau le plus faible depuis 2009 (8,1 %, contre 8,5 % au niveau national). Le nombre de demandeurs d'emploi diminue lui aussi. Seuls les chômeurs de longue durée sont plus nombreux qu'en 2017.

1. <https://www.insee.fr/fr/statistiques/4153808>

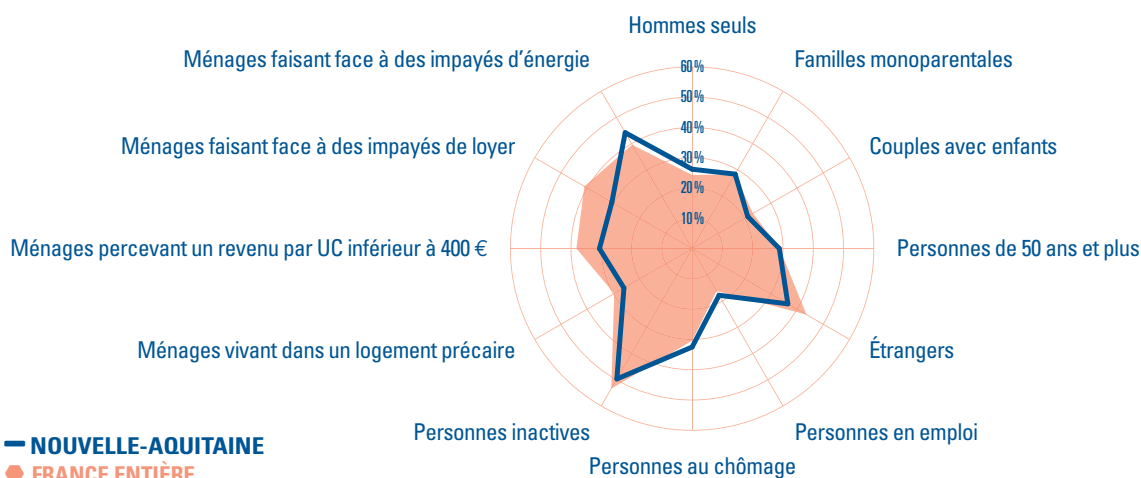
SITUATIONS RENCONTRÉES PAR LE SECOURS CATHOLIQUE

En 2018, 52 800 personnes ont été accueillies par les équipes du Secours Catholique en Nouvelle-Aquitaine. Seul un quart d'entre elles étaient déjà connues de l'association, ce qui est inférieur au reste des régions. 82 % des personnes accueillies ont été orientées par les services sociaux, contre 75 % au niveau national. Un peu plus de la moitié des demandes exprimées concernent l'écoute ou le conseil, et presque autant l'aide alimentaire. Cette dernière a d'ailleurs augmenté depuis 2014, alors qu'au niveau national elle tend à diminuer de manière constante depuis 2010. Les demandes pour des aides spécifiques sont plus courantes qu'au niveau national, alors qu'il n'y a quasi aucune demande d'accompagnement global, contrairement aux autres régions.

Ces personnes en demande d'aide sont, pour 70 % d'entre elles, âgées de moins de 50 ans, dont 8 % de jeunes de moins de 25 ans. On y retrouve un quart d'hommes seuls et un quart de mères isolées. S'ils ne représentent que 5 % des ménages accueillis, c'est dans la région que la part des pères isolés est la plus forte. Un ménage accueilli sur deux est un ménage avec enfants, 2,2 en moyenne. La Nouvelle-Aquitaine étant une région peu urbanisée, on y retrouve la plus faible part de personnes accueillies vivant dans une des dix villes de plus de 100 000 habitants. Un quart d'entre elles viennent d'une ville de moins de 5 000 habitants et deux tiers viennent



NOUVELLE-AQUITAINE



— NOUVELLE-AQUITAINE
 ● FRANCE ENTIÈRE

Champ : ménages rencontrés par le Secours Catholique.

Note de lecture : la région Nouvelle-Aquitaine compte 30,6 % de ménages faisant face à des impayés de loyer, contre 41,1 % pour la France entière.

d'une commune de 5 000 à 100 000 habitants (contre la moitié au niveau national), une part jusqu'ici stable mais qui a augmenté de 9 points en un an. Dans ces villes, une personne accueillie sur quatre vit dans une situation de logement instable : 4 % à la rue, 10 % dans un centre d'hébergement et 10 % chez de la famille ou des amis. En revanche, un tiers d'entre elles vivent dans un logement en location privée, soit la part la plus importante, contre 23 % au niveau national. Un second tiers vit en HLM.

Plus de six personnes accueillies sur dix sont de nationalité française. Parmi les personnes de nationalité étrangère, deux sur cinq sont d'une nationalité d'Afrique subsaharienne, une sur cinq du Maghreb et une sur cinq des pays de l'Est. Elles sont en France depuis en moyenne quatre ans et demi et, plus d'un quart, y sont depuis plus de cinq ans. 56 % sont sans statut légal stable, dont 42 % en attente d'une réponse à leur demande.

Près de 18 % des personnes accueillies ont un emploi, mais en intérim ou à temps partiel pour la moitié d'entre elles. En revanche, une personne ayant un emploi sur cinq est en CDI à plein-temps. Un tiers des personnes accueillies en Nouvelle-Aquitaine est au chômage, dont deux tiers sans droits reconnus. Parmi les 50 % en situation d'inactivité, la moitié sont sans droit à l'emploi ou inaptes au travail pour des raisons de santé. Seules quatre personnes sur dix déclarent bénéficier de la présence de leurs proches. Les ménages accueillis dans la région perçoivent en moyenne 570 € par mois. Un ménage sur deux gagne moins de 800 € par UC et par mois, un sur cinq moins de 200 €. Une personne accueillie sur cinq ne perçoit ni revenus du travail, ni transferts. Plus de sept personnes accueillies sur dix perçoivent des transferts. Près d'une personne accueillie sur deux est en situation d'impayés, une part qui a perdu 11 points depuis 2014. Il s'agit en grande partie d'impayés de factures et de loyers.

NOUVELLE-AQUITAINE		Nouvelle-Aquitaine		France	
		2013	2018	2013	2018
PRINCIPALES DEMANDES D'AIDE (1)	Écoute, accueil, conseil	44,9%	55,6%	57,0%	61,2%
	Alimentation	43,4%	49,0%	55,2%	51,5%
	Loyer, factures d'énergie, d'eau	32,4%	22,8%	20,1%	17,3%
	Mobilité (voiture, transport)	7,0%	10,9%	5,1%	7,4%
TYPE DE MÉNAGE	Hommes seuls	22,9%	26,2%	23,9%	24,3%
	Femmes seules	16,7%	17,9%	16,6%	18,1%
	Couples sans enfants	7,2%	6,3%	6,2%	6,1%
	Pères seuls	3,9%	4,6%	3,4%	3,6%
	Mères seules	26,3%	23,8%	26,6%	24,7%
	Couples avec enfants	23,0%	21,2%	23,4%	23,2%
ÂGE DE LA PERSONNE DE RÉFÉRENCE	Moins de 25 ans	8,4%	7,8%	8,9%	8,5%
	25-49 ans	65,6%	63,4%	65,7%	62,6%
	50 ans et plus	25,9%	28,8%	25,5%	28,9%
PAYS/RÉGION D'ORIGINE DE LA PERSONNE DE RÉFÉRENCE	France	77,5%	66,6%	67,2%	58,5%
	Maghreb	5,6%	7,1%	8,2%	9,2%
	Afrique subsaharienne	6,5%	13,7%	10,4%	14,6%
	Union européenne	5,2%	2,8%	3,9%	2,8%
	Europe de l'Est (hors UE)	4,5%	6,3%	7,3%	10,6%
	Autre	0,7%	3,5%	3,0%	4,3%
STATUT DE LA PERSONNE DE RÉFÉRENCE (étrangers hors UE)	Statut accordé	47,9%	43,8%	43,0%	37,3%
	Statut demandé, en attente	46,0%	41,8%	42,3%	40,7%
	Débouté, sans papiers	6,0%	14,4%	14,7%	22,0%
SITUATION DE LA PERSONNE DE RÉFÉRENCE FACE À L'EMPLOI	CDI plein-temps	4,2%	3,2%	4,5%	3,8%
	Emplois précaires (2)	12,2%	10,9%	9,9%	9,4%
	À son compte	1,4%	1,1%	0,9%	0,7%
	Autre travail	1,5%	1,4%	1,4%	1,2%
	Formation professionnelle	1,5%	1,2%	1,2%	1,1%
	Sous-total emploi	20,8%	17,8%	17,9%	16,2%
	Chômage indemnisé ou en attente	11,3%	11,7%	11,9%	11,7%
	Chômage sans droits reconnus	31,1%	20,8%	26,7%	18,7%
	Sous-total chômage	42,3%	32,5%	38,6%	30,4%
	Étudiant	0,8%	1,1%	1,1%	1,3%
	Inaptitude santé	9,3%	10,4%	10,1%	10,8%
	Retraite, préretraite	6,1%	6,7%	5,5%	6,2%
	Au foyer	5,9%	3,5%	6,1%	3,8%
	Sans droit au travail	8,1%	15,0%	10,1%	18,9%
Autre sans emploi	6,7%	12,9%	10,5%	12,5%	
Sous-total inactivité	36,9%	49,7%	43,5%	53,4%	
TYPES DE RESSOURCES	Ni revenus du travail ni transferts	11,3%	19,0%	18,7%	25,0%
	Revenus du travail et pas de transferts	6,7%	9,4%	7,5%	10,3%
	Transferts et pas de revenus du travail	50,5%	41,5%	43,4%	36,6%
	Revenus du travail et transferts	31,5%	30,0%	30,4%	28,2%
REVENU PAR UNITÉ DE CONSOMMATION (en euros 2017)		590€	570€	527€	510€
EXISTENCE D'IMPAYÉS		61,2%	47,4%	60,6%	49,4%
IMPAYÉ MÉDIAN (en euros constants)		621€	600€	806€	745€
NATURE DES IMPAYÉS	Loyer, mensualités d'accession	25,8%	30,6%	40,9%	41,1%
	Gaz, électricité, combustibles	49,1%	44,2%	42,5%	39,6%
	Eau	19,5%	18,9%	17,4%	17,0%
	Découvert bancaire	15,4%	15,8%	23,6%	21,6%
TYPE DE LOGEMENT	Logement stable (3)	80,8%	74,0%	75,7%	70,3%
	Logement précaire (4)	19,2%	26,0%	24,3%	29,7%

(1) Pourcentage de ménages formulant ce type de demande. (2) CDD, intérim, travail saisonnier, temps partiel, emplois aidés. (3) Location HLM, location privée, habitat collectif, propriétaire.

(4) Hôtel, pension, garni, caravane, famille, amis, centre d'hébergement, abri de fortune, rue.